

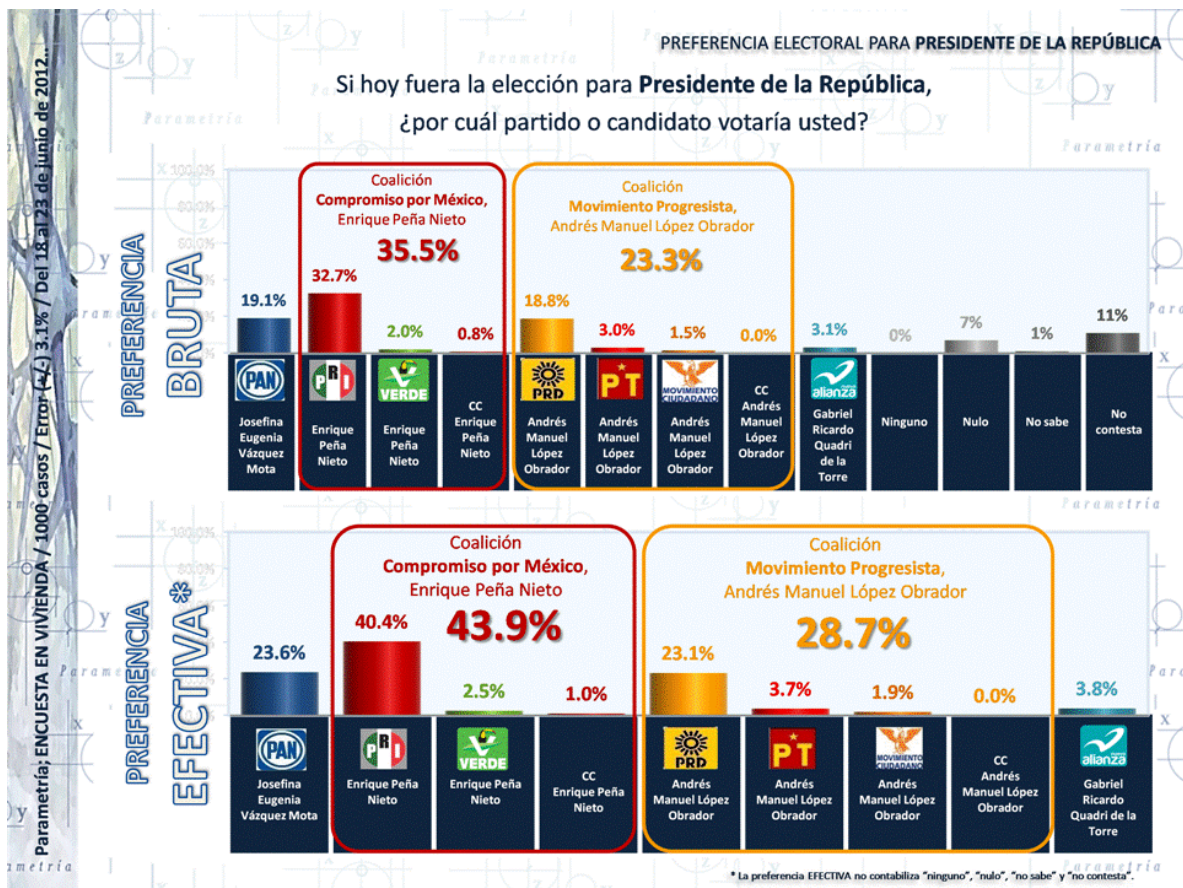
Encuesta Parametría-El Sol de México

Seguridad del voto

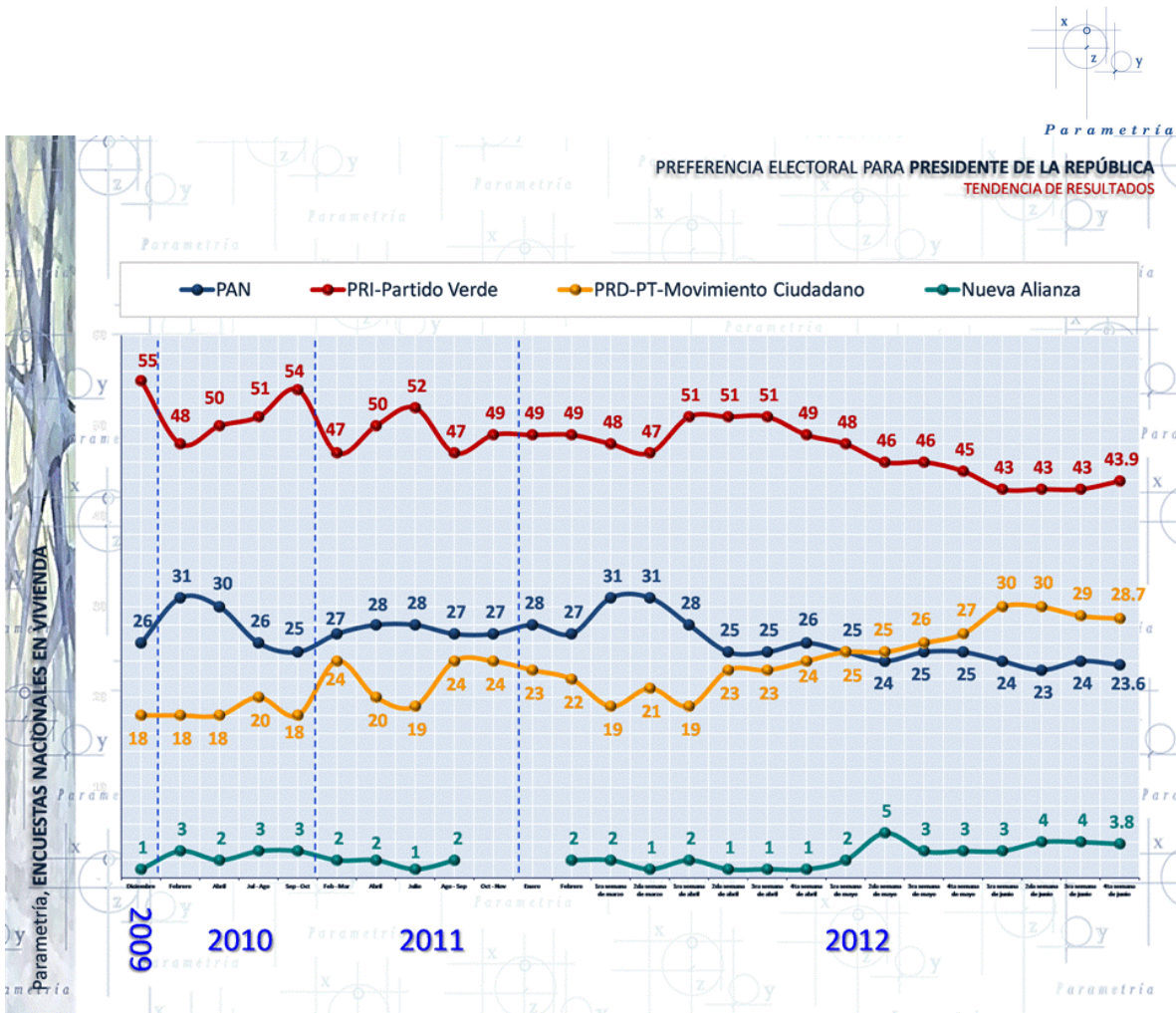
A una semana de las elecciones presidenciales, el candidato del PRI-PVEM, Enrique Peña Nieto, cuenta con 43.9% de la preferencia efectiva para Presidente de la República, de acuerdo con la más reciente Encuesta Nacional en Vivienda de Parametría-El Sol de México.

Le sigue, con 28.7%, Andrés Manuel López Obrador, candidato de la Coalición Movimiento Progresista, de los partidos PRD, PT y MC. En tercer lugar, con poco más de 5 puntos atrás (23.6%), está Josefina Vázquez Mota, candidata del PAN.

Por último se encuentra Gabriel Quadri, de Nueva Alianza, que suma 3.8% de la preferencia electoral efectiva.



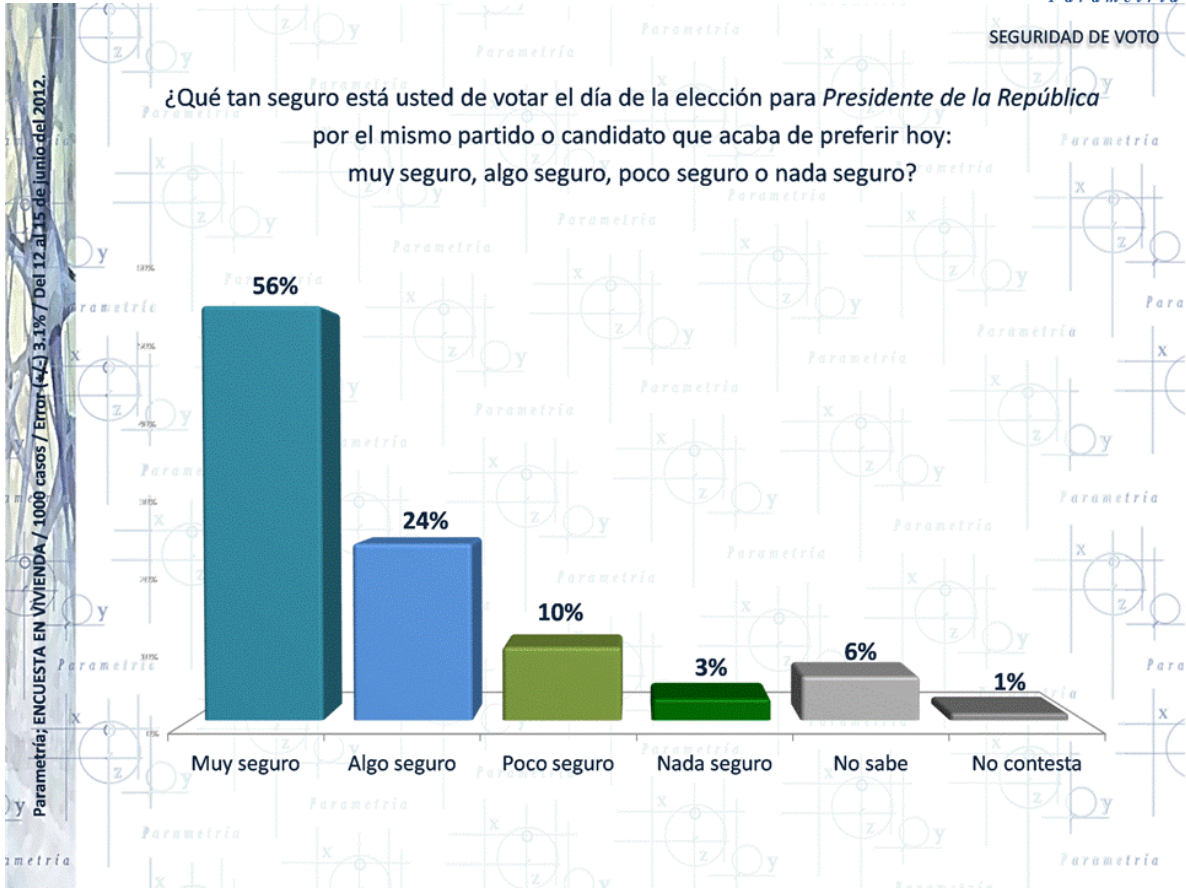
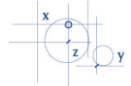
El histórico permite ver que durante junio las preferencias se mantuvieron prácticamente sin cambios para los candidatos a la Presidencia.



Los estudios que ha realizado Parametría muestran que la mayoría de las personas que declaran preferencia por algún candidato están convencidas de sufragar, en efecto, por esa opción el día de la jornada electoral.

En la encuesta levantada del 12 al 15 de junio por Parametría encontró que de los encuestados que declaraban alguna preferencia electoral, el 56% consideraba muy seguro votar el 1 de julio por la opción elegida en la encuesta, y un 24% creía algo seguro esa posibilidad.

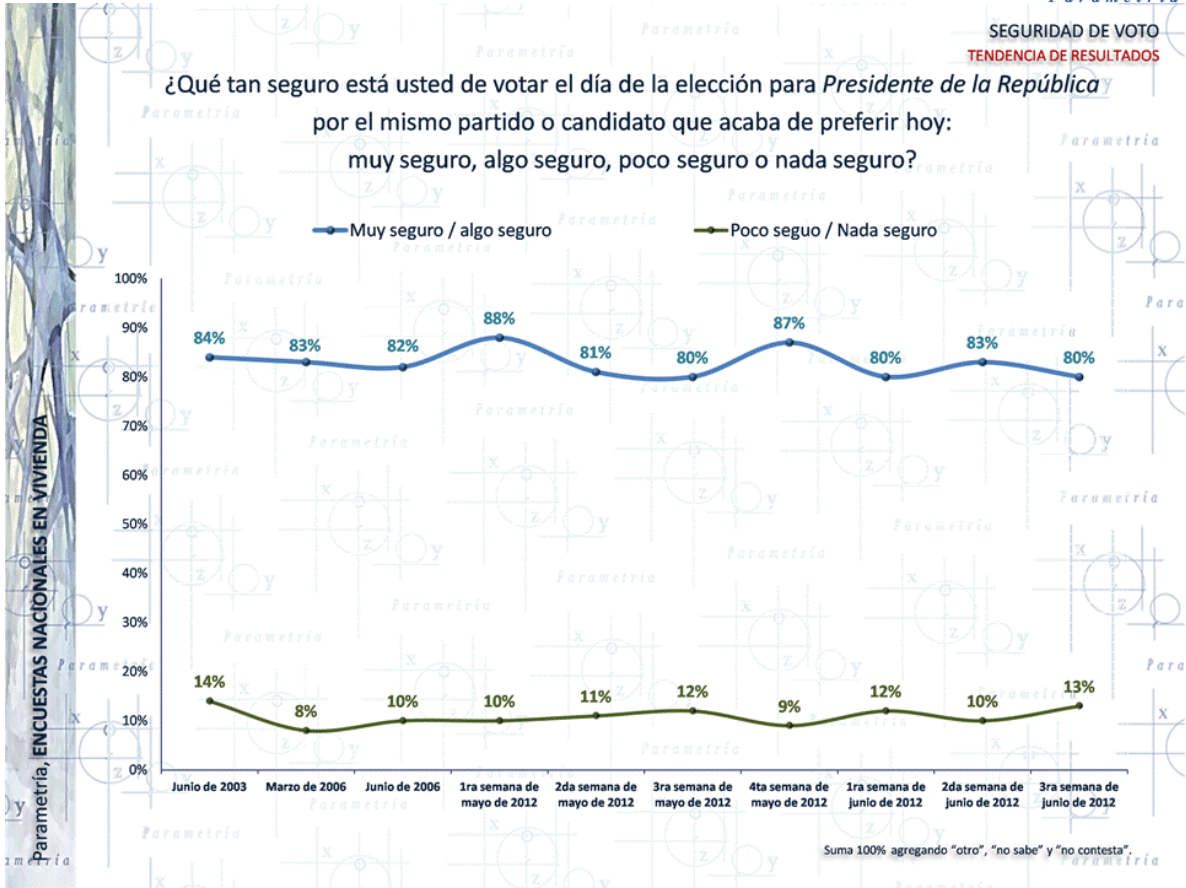
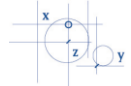
Apenas un 13% veía poco o nada seguro que la preferencia declarada el día de la encuesta se convirtiera en un voto en la jornada electoral.



El porcentaje de seguridad de voto observado en esta medición concuerda con el histórico de Parametría, en donde puede observarse que alrededor del 80% de las personas que manifiestan su preferencia electoral dicen votarán por esa opción en los comicios.

La tendencia muestra variantes considerables de una semana a otra en la seguridad del voto, debido probablemente a los efectos de las campañas electorales y de sucesos como debates presidenciales y manifestaciones.

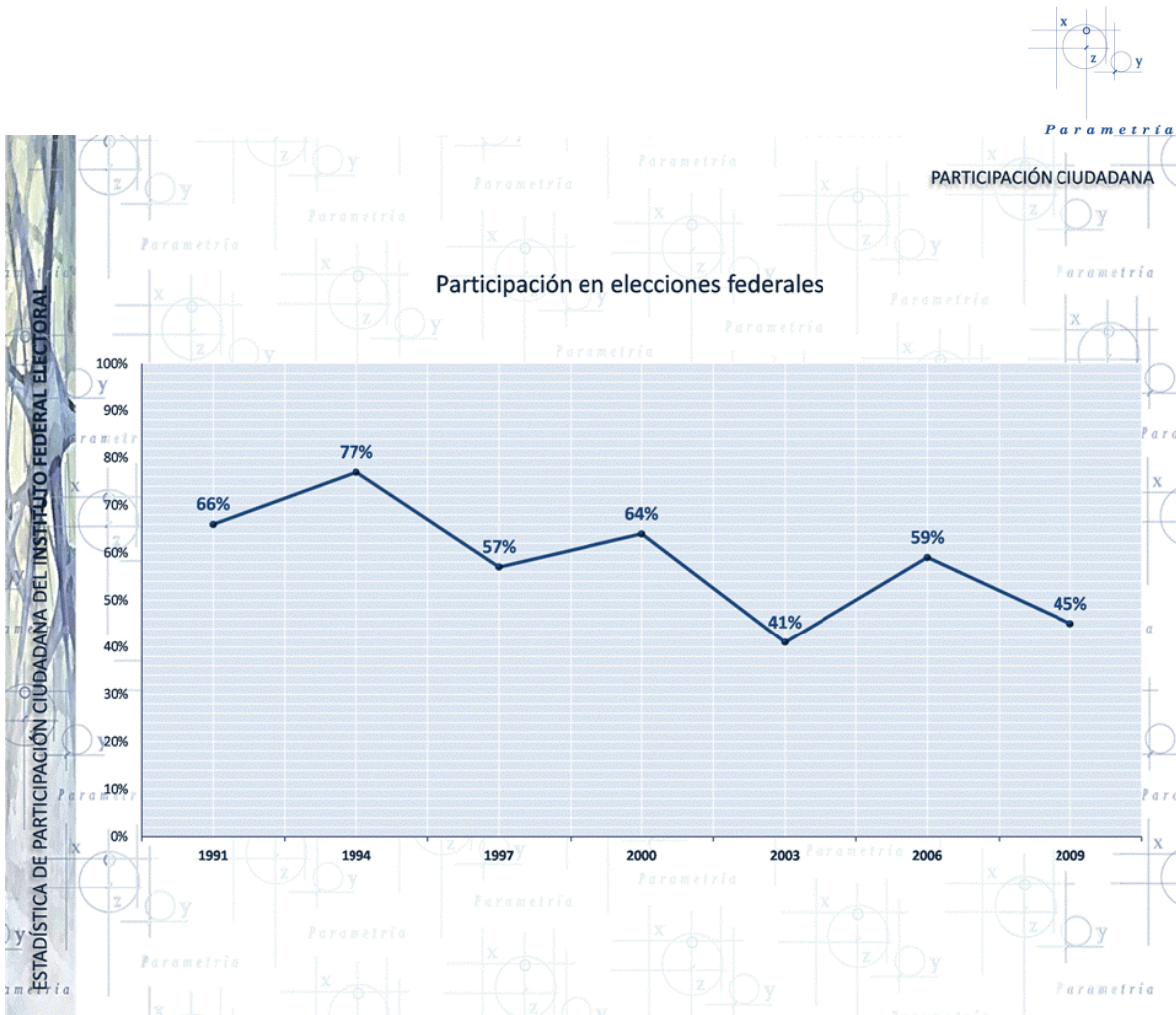
Así, del 88% que en la primera semana de mayo se decía muy o algo seguro de votar por el partido o candidato elegido en la encuesta, se pasa al 80% para la tercera semana de junio (apenas dos puntos menos que los del registro de junio de 2006).



El próximo domingo poco más de 79 millones, 454 mil ciudadanos serán convocados a las urnas para elegir Presidente de la República, senadores y diputados federales (además de los procesos que tendrán 15 entidades del país).

Una revisión a la participación electoral en México, considerablemente alta si se compara con la de otras democracias, muestra que ha decaído el porcentaje de ciudadanos que acuden a elegir a sus gobernantes y representantes.

De acuerdo con datos del Instituto Federal Electoral, la participación en elecciones presidenciales ha caído de 77% en 1994 a 59% en 2006. El histórico permite observar que en las elecciones federales intermedias (donde únicamente se vota para elegir diputados federales), la participación aunque menor, tuvo un incremento de cuatro puntos del 2003 al 2009.



Al revisar los números por entidades se aprecia que Campeche es una de las más participativas (la más en las elecciones intermedias de 2003 y 2009). Mientras que Baja California es en las que se aprecia mayor abstencionismo.

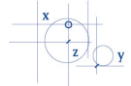
En las últimas elecciones presidenciales Tabasco fue la entidad con más participación (que superó los niveles propios del estado), con 68.22% de sus electores que acudieron a votar en 2006. Guerrero, con un historial bajo de participación, fue la entidad en la que menos ciudadanos sufragaron para Presidente, con una participación del 46.47%.

Participación por entidades

Estado	2000	2003	2006	2009
NACIONAL	64%	41%	59%	45%
Aguascalientes	66.71%	41.47%	58.82%	42.55%
Baja California	57.55%	31.02%	46.97%	30.96%
Baja California Sur	67.18%	37.08%	54.81%	34.11%
Campeche	67.86%	61.08%	64.67%	62.30%
Chiapas	52.19%	31.64%	49.06%	39.46%
Chihuahua	58.20%	34.67%	48.76%	32.50%
Coahuila	58.60%	27.68%	54.45%	44.54%
Colima	66.33%	54.86%	62.91%	60.11%
Distrito Federal	70.59%	43.82%	68.05%	41.25%
Durango	58.03%	38.19%	54.37%	41.98%
Guanajuato	66.71%	48.91%	57.26%	47.84%
Guerrero	54.15%	33.05%	46.47%	32.50%
Hidalgo	61.80%	38.43%	58.31%	43.18%
Jalisco	68.21%	54.17%	61.77%	51.84%
México	67.90%	36.11%	62.27%	51.37%
Michoacán	60.79%	31.07%	50.64%	33.25%
Morelos	65.33%	48.11%	60.27%	49.42%
Nayarit	62.70%	37.14%	54.28%	42.43%
Nuevo León	63.47%	53.19%	60.02%	53.57%
Oaxaca	58.73%	38.77%	58.08%	41.37%
Puebla	62.55%	37.54%	57.74%	38.14%
Querétaro	70.00%	56.82%	63.92%	58.89%
Quintana Roo	62.07%	33.26%	57.07%	36.71%
San Luis Potosí	63.12%	44.60%	59.78%	54.94%
Sinaloa	64.32%	40.29%	56.62%	41.21%
Sonora	63.91%	51.78%	55.97%	50.65%
Tabasco	62.72%	40.75%	68.22%	40.84%
Tamaulipas	62.86%	39.90%	55.09%	41.28%
Tlaxcala	62.02%	33.37%	58.22%	36.48%
Veracruz	63.19%	42.36%	60.35%	47.56%
Yucatán	71.96%	49.28%	66.95%	56.22%
Zacatecas	60.66%	42.51%	52.82%	44.64%

 Entidad con menor participación
  Entidad con mayor participación

ESTADÍSTICA DE PARTICIPACIÓN CIUDADANA DEL INSTITUTO FEDERAL ELECTORAL



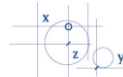
NOTA METODOLÓGICA

Tipo de estudio	Encuesta en Vivienda
Objetivo de investigación	Medición de preferencias electorales y posicionamiento de candidatos
Fecha de levantamiento	Del 18 al 23 de junio de 2012.
Población objetivo	Personas de 18 años en adelante con credencial para votar que al momento de la entrevista residan en el lugar de interés.
Marco muestral	Secciones electorales reportadas por el IFE
Método de selección de las secciones electorales	Sistemático aleatorio con probabilidad de selección proporcional a su tamaño
Método de selección de viviendas	Sistemático con arranque aleatorio simple

Método de selección de unidades de observación	Aleatoria simple
Método de recolección de datos	Aplicación de encuesta persona a persona
Método de recolección de las preferencias electorales	Boleta llenada en secreto y depositada en una urna portátil
Método de estimación de los resultados	Los resultados presentados no son frecuencias simples, sino estimaciones basadas en la utilización de factores de expansión.
Método de edición	Validación en Excel y clean up en SPSS

Representatividad	Número de casos	Error teórico muestral asociado al 95% de confianza estadística
Nacional	1,000	(+/-) 3.1%

Los resultados presentados sólo tienen validez para expresar la opinión de la población estudiada en la fecha específica del levantamiento de datos.



Parametría

NOTA METODOLÓGICA

Persona moral que patrocinó la encuesta	Organización Editorial Mexicana, SA de CV. Guillermo Prieto 7, Colonia San Rafael, México, DF. Delegación Cuauhtémoc. Teléfono: 52 (55) 55 46 95 13. Correo electrónico: oemlinea@oem.com.mx
Persona moral que realizó la encuesta	Parametría SA de CV. Benjamín Hill 185, Colonia Condesa, México, DF. Teléfono 52 (55) 26 14 00 89. Correo electrónico: parametria@parametria.com.mx
Persona moral que solicitó y ordenó la publicación de la encuesta	Organización Editorial Mexicana, SA de CV. Guillermo Prieto 7, Colonia San Rafael, México, DF. Delegación Cuauhtémoc. Teléfono: 52 (55) 55 46 95 13. Correo electrónico: oemlinea@oem.com.mx
Medio de publicación original	http://www.oem.com.mx/elsoldemexico/

Los resultados presentados sólo tienen validez para expresar la opinión de la población estudiada en la fecha específica del levantamiento de datos

FUENTE:

PARAMETRÍA. Encuesta Nacional en vivienda. Representatividad: Nacional. Número de entrevistas: 1000 encuestas del 12 al 15 de junio y 1000 encuestas del 18 al 23 de junio. Nivel de confianza estadística: 95%. Margen de error: (+/-) 3.1%. Diseño, muestreo, operativo de campo y análisis: Parametría SA de CV. Método de muestreo: Aleatorio sistemático con probabilidad proporcional al tamaño. Unidad de muestreo: Las secciones electorales reportadas por el IFE. Población objetivo: Personas de 18 años en adelante con credencial para votar que al momento de la entrevista residan en el lugar de interés.