

Escenario Electoral: Distrito XIV 2015

Presenta:
Indicadores S.C.
2 de abril de 2015

*Este documento presenta los objetivos, el diseño de investigación y los resultados del estudio “Escenario Electoral: Distrito XIV 2015”, aplicado del 30 de marzo al 1 de abril, mediante **una encuesta cara a cara**, entre una muestra representativa de **1,400 electores**, seleccionados aleatoriamente.*



Metodología.

- ❖ **Técnica de levantamiento:** Entrevista cara a cara en vivienda.
- ❖ **Tamaño de muestra:** 1,400 entrevistas.
- ❖ **Margen de error:** +/-2.6%.
- ❖ **Nivel de confianza:** 95 por ciento.
- ❖ **Trabajo de campo:** 30, 31 de marzo y 1 de abril de 2015.
- ❖ **Supervisión:** Coincidental y posterior.
- ❖ **Unidad de análisis:** Personas con 18 años ó más, residentes en algún municipio del Distrito Electoral Federal XIV.

a) Muestra: Sexo y edad

❖ Un 52% de los entrevistados son mujeres, mientras que un 48% corresponde a hombres

D1 Sexo del respondiente			
		Frec	%
1	Masculino	672	48.0
2	Femenino	728	52.0
	Total	1400	100.0

❖ Un 36% tiene de 18 a 29 años, el 24% tiene de 30 a 39 años; 17% de 40 a 49 años y el 23% tiene 50 años o más.

D2 Edad			
		Frec	%
1	18 a 29 años	499	35.6
2	30 a 39 años	342	24.4
2	40 a 49 años	234	16.7
3	50 o más	325	23.2
	Total	1400	100.0

b) Ocupación

Las tres principales ocupaciones son ama de casa (37%), agricultor (15%) y empleado tradicional (13%).

Muestra por ocupación			
¿Cuál es su/tu ocupación actual?			
		Frec	%
1	Ama de casa	519	37.1
2	Agricultor/jornalero	216	15.4
3	Empleado tradicional	187	13.3
4	Estudiante	127	9.0
5	Autoempleado	86	6.2
6	Profesionista	80	5.7
7	Obrero general o especializado	79	5.6
8	Pequeño propietario	40	2.9
9	Retirado/pensionado	25	1.8
10	Desempleado	22	1.6
11	Empleado supervisor	9	0.6
12	Personal administrativo	8	0.5
	NS/NC	3	0.2
	Total	1400	100.0

c) Municipios

La muestra se distribuyó en los 30 municipios del distrito electoral.

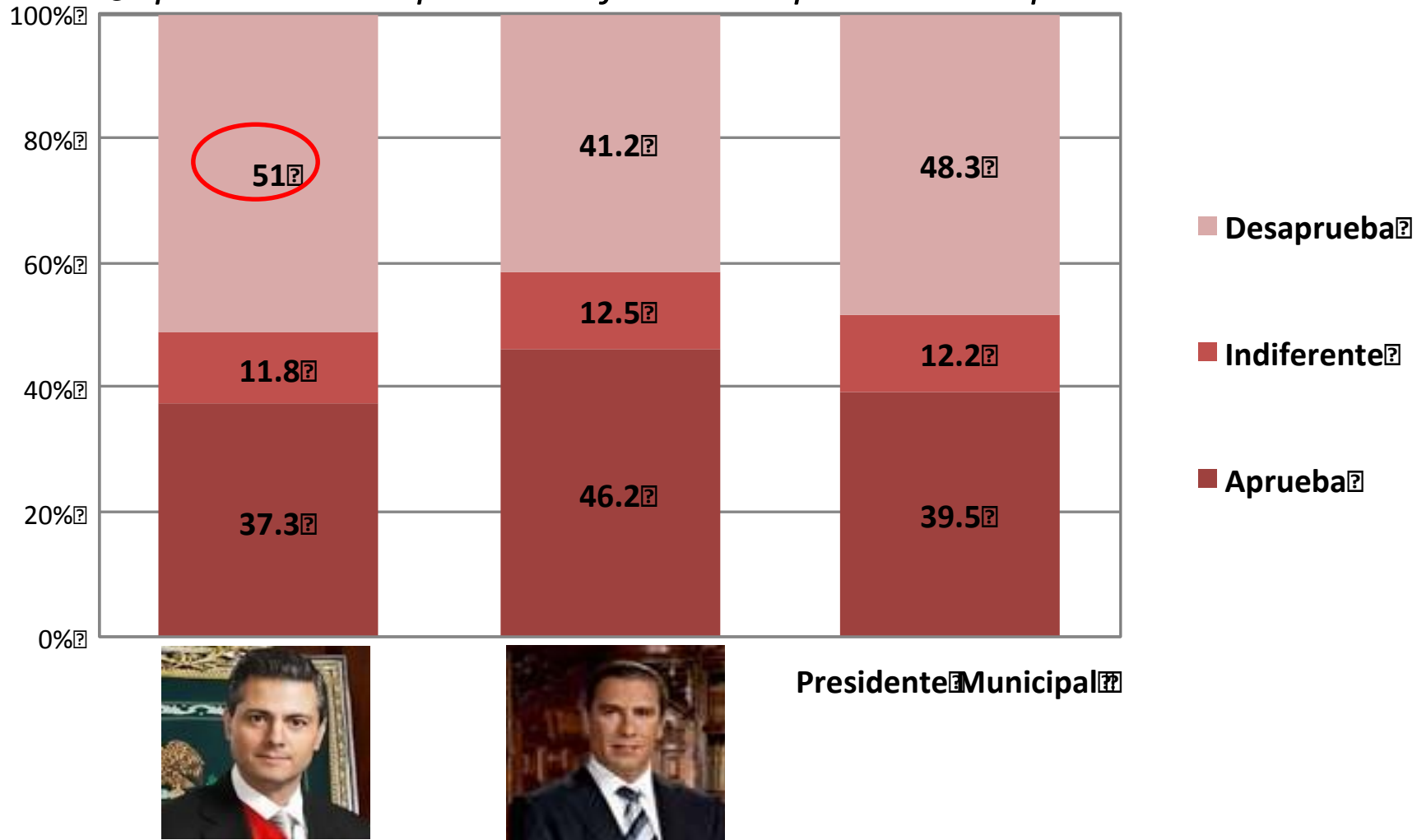
Muestra por municipios							
		Frec	%			Frec	%
1	Izúcar del Matamoros	345	24.6	17	Tecomatlán	20	1.4
2	Acatlán	170	12.1	18	Ixcamilpán de Guerrero	20	1.4
3	Chietla	160	11.4	19	Cuayucan de Andrade	20	1.4
4	Chiautla de Tapia	90	6.4	20	Teotlalco	15	1.1
5	Jolalpan	55	3.9	21	Chinantla	10	0.7
6	Tehuizingo	55	3.9	22	Ahuehuetitla	10	0.7
7	Tulcingo del Valle	40	2.9	23	Xayacatlán de Bravo	10	0.7
8	Petlacingo	40	2.9	24	Albino Zertuche	10	0.7
9	Huehuetlán El Chico	40	2.9	25	Atzala	10	0.7
10	Tilapa	40	2.9	26	Chila	10	0.7
11	San Pedro Yeloixtlahuaca	40	2.9	27	Xicotlán	10	0.7
12	Santa Inés Ahuatempan	30	2.1	28	Cohetzala	10	0.7
13	Guadalupe	30	2.1	29	Axutla	10	0.7
14	Chilapa de la Sal	30	2.1	30	San Miguel Xitlán	10	0.7
15	Piactla	30	2.1		Total	1400	100.0
16	San Jerónimo Xayacatlán	30	2.1				

1. Desempeño de gobierno

- **Bajo nivel de aprobación del presidente de la república:**
 - 37% aprueba el desempeño de Enrique Peña Nieto y **51% lo desaprueba.**
 - 46% aprueba a Rafael Moreno Valle y **41% lo desaprueba.**
 - 40% aprueba en promedio el desempeño de los presidentes municipales y **48% los desaprueban.**

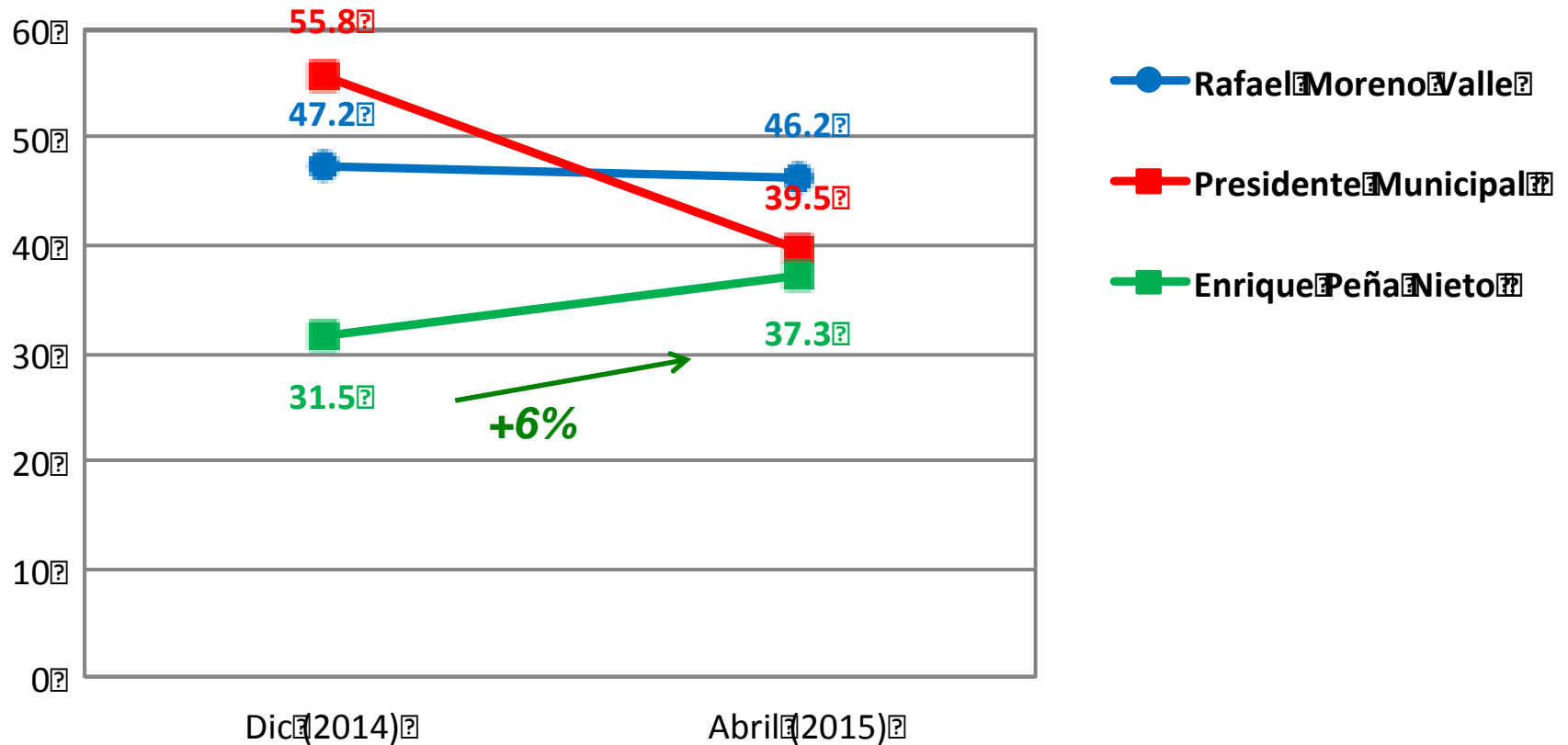
Gráfica 1: Aprobación de autoridades

¿Aprueba o desaprueba la forma en que se desempeña...?



*Base total: 1,400 casos

Tendencia de aprobación de autoridades



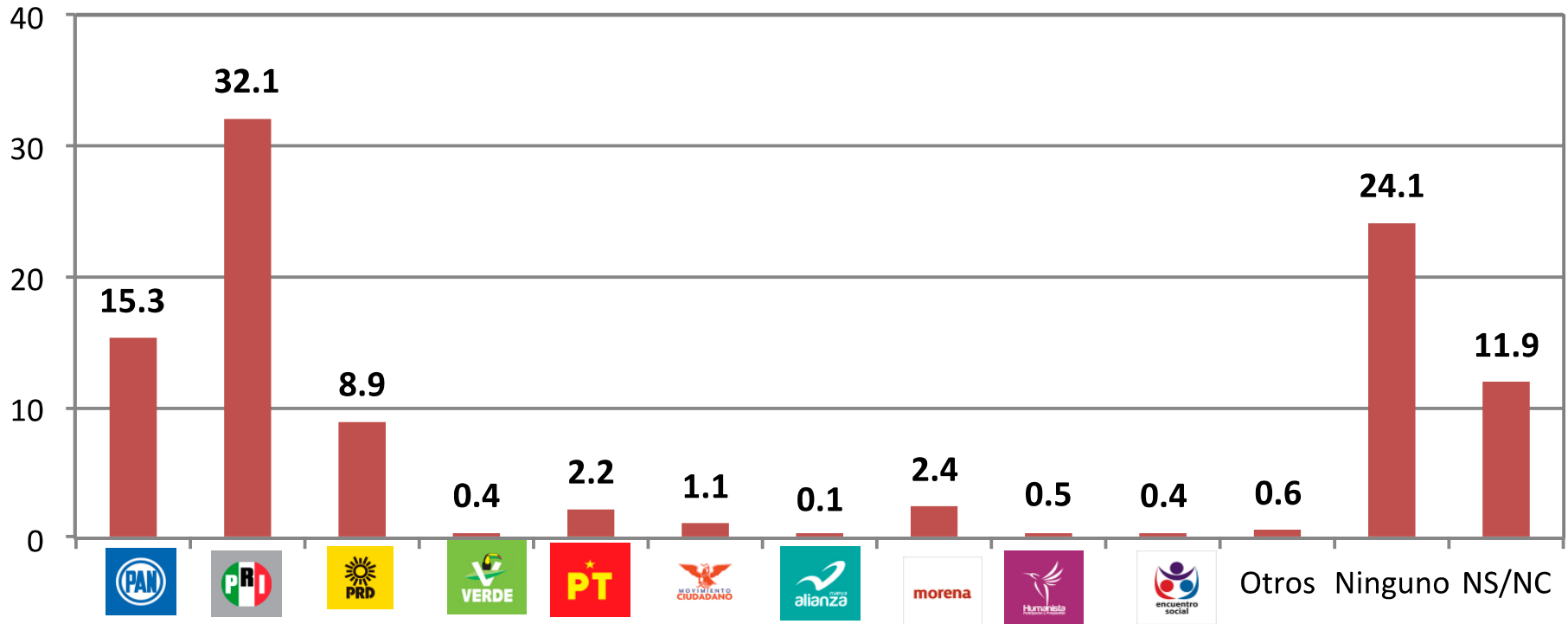
*Base total: 1,400 casos

2. Escenario electoral distrital

- **Escenario favorable al PRI:**
 - 15% de intención de voto favorable al PAN vs. 32% del PRI y 9% del PRD.
 - Entre el mes de diciembre y abril, el PRI repuntó 10%, mientras que el PAN perdió 8%.
 - El PRD se mantuvo en 9%.

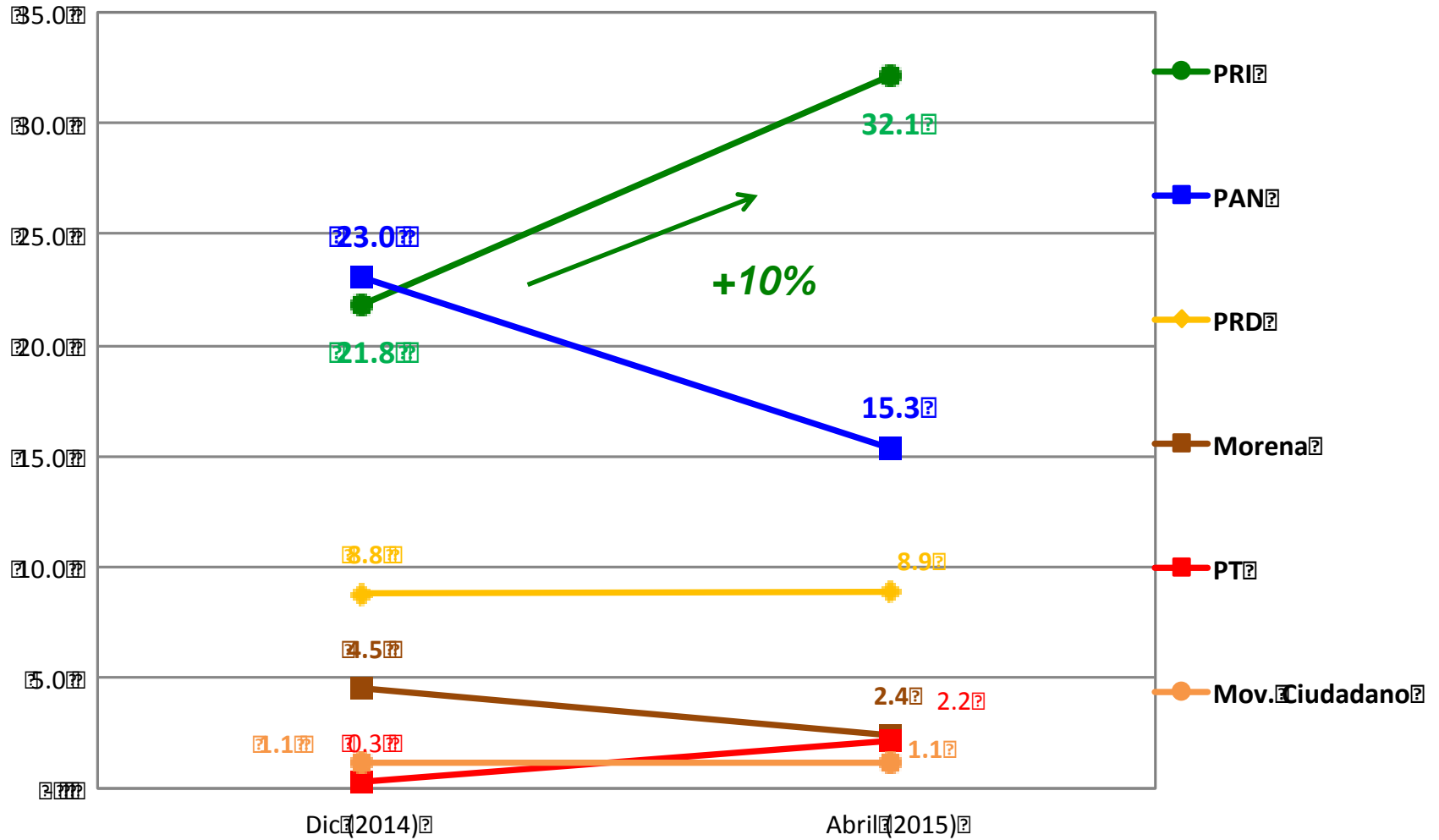
Gráfica 1: Preferencia bruta

¿Si la elección para Diputado Federal del Distrito 14 fuera hoy y sólo fuera entre partidos sin candidatos, por cuál partido votaría?



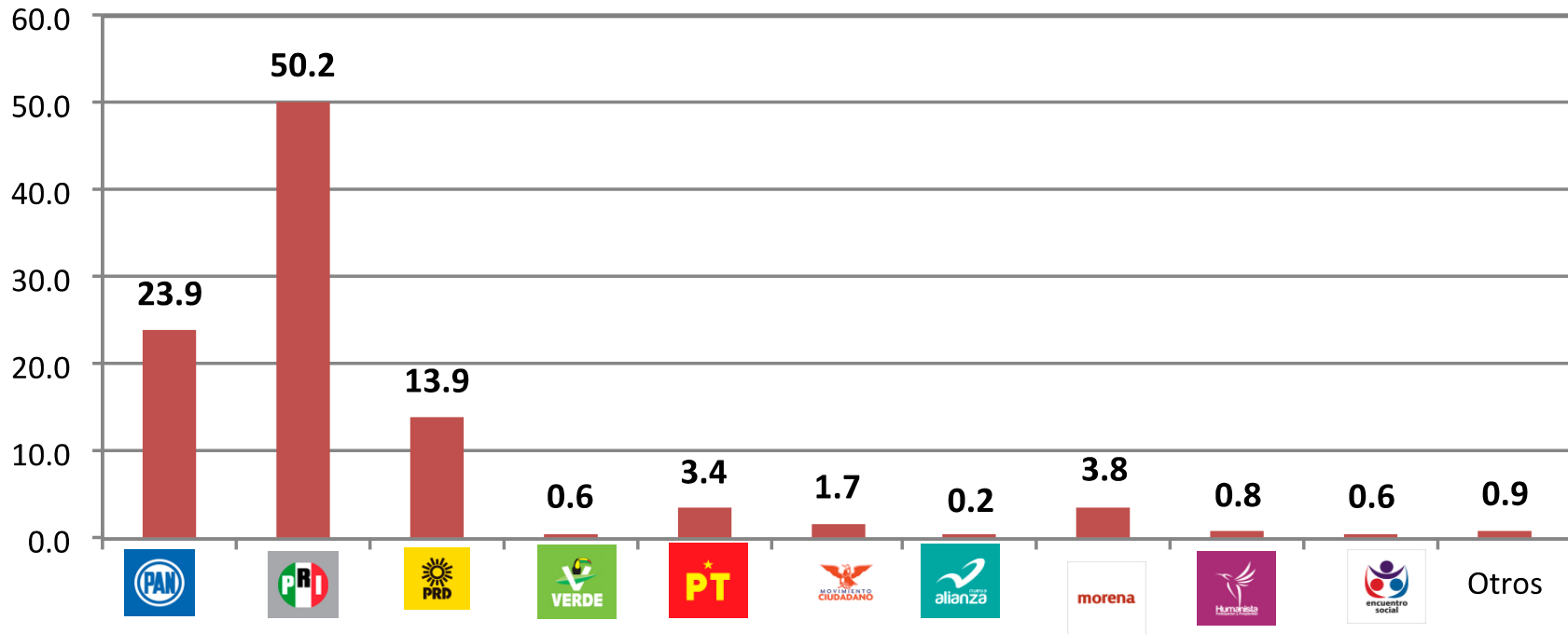
*Base total: 1,400 casos

Tendencia de Intención de Voto



*Base total: 1,400 casos

Gráfica 2: Preferencia efectiva

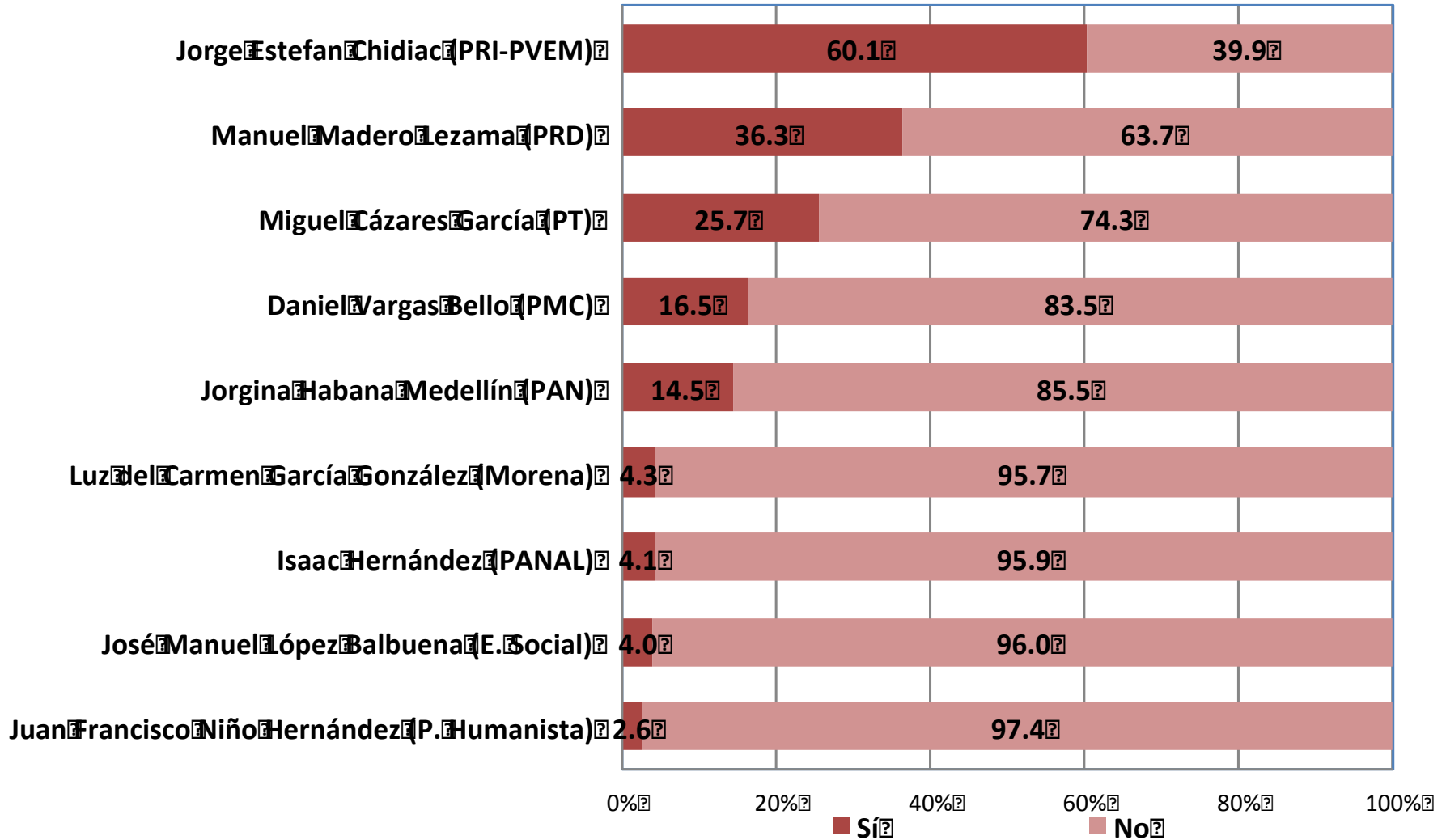


**Se recalcularon los porcentajes de los electores que no declaran preferencia (44%).*

3. Posicionamiento de candidatos Diputado Federal

- **El candidato mejor posicionado es Jorge Estefan Chidiac:**
 - 60% lo conoce, 34% de opiniones positivas y 29% de intención de voto en la elección de diputado federal.
 - Entre los meses de diciembre y enero, Jorge Estefan creció 18% de conocimiento y 14% de opiniones positivas.

Gráfico 1: Conocimiento de candidatos ¿Conoce o ha escuchado acerca de...?



*Base total: 1,400 casos

Tendencia de conocimiento		Dic	Abril	Diferencia
1	Jorge Estefan Chidiac (PRI)	42.4	60.1	17.7

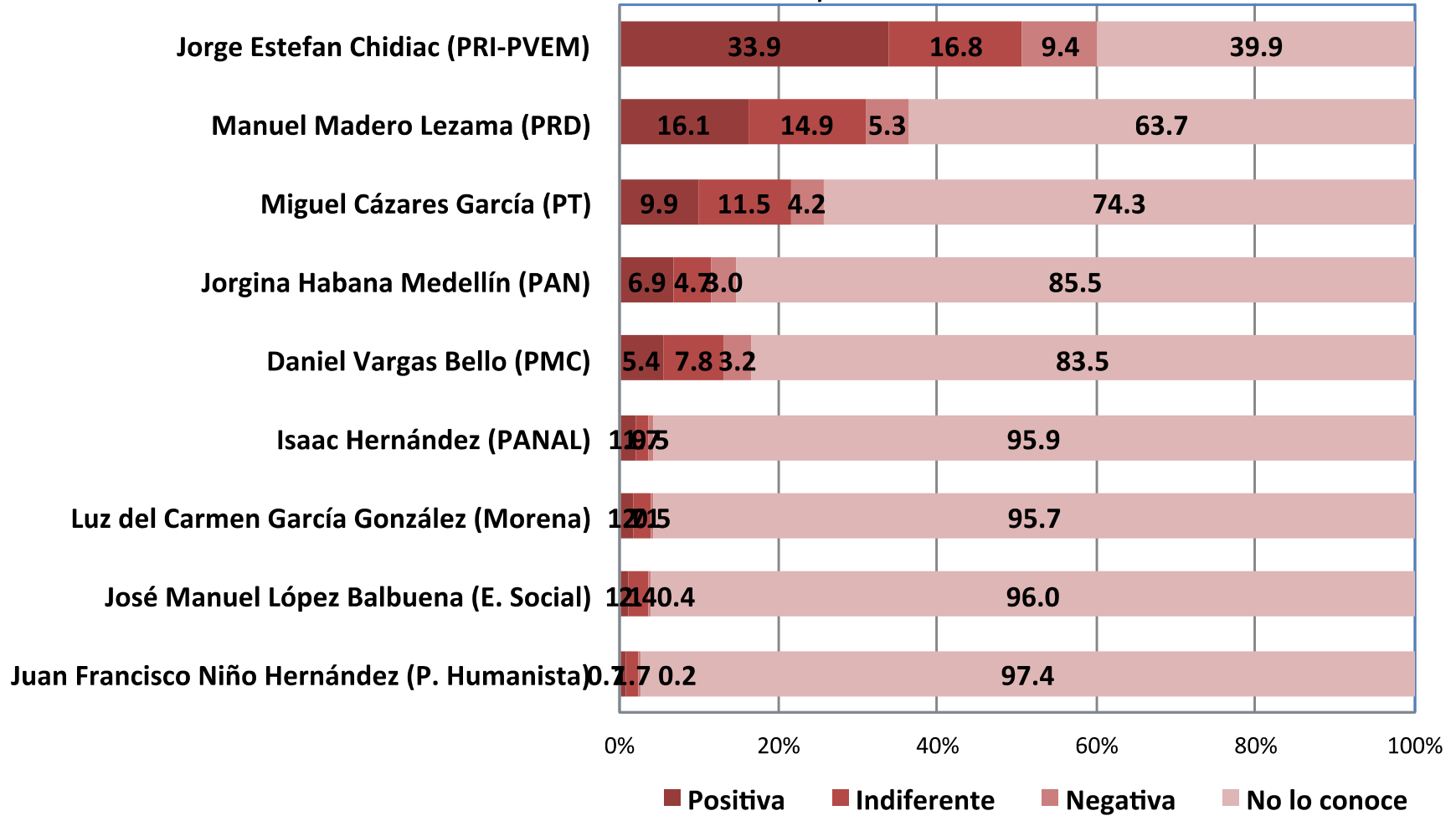
Conocimiento de Jorge Estefan Chidiac por municipio																																		
¿Conoce o ha escuchado acerca de Jorge Estefan Chidiac candidato del PRI y Verde Ecologista?																																		
		Municipio																																
		Izúcar (345 casos)	Acatlán (170 casos)	Chietlán (160 casos)	Chiautlán (90 casos)	Jalapa (55 casos)	Tehuiztingo (55 casos)	Tulcingo (40 casos)	Petlacingo (40 casos)	Huehuetlán E.C. (40 casos)	Tilapa (40 casos)	San Pedro Yeloixtlahuaca (40 casos)	Santa Inés Ahuatempan (30 casos)	Guadalupe (30 casos)	Chilapa (30 casos)	Piaxtla (30 casos)	San Jerónimo Xayacatlán (30 casos)	Tecomaatlán (20 casos)	Ixcamilpa Guerrero (20 casos)	Cuayucan (20 casos)	Teotlalco (15 casos)	Chinantla (10 casos)	Ahuehuetitlán (10 casos)	Xayacatlán Bravo (10 casos)	Albino Zertuche (10 casos)	Atzacala (10 casos)	Chilapa (10 casos)	Xicotlán (10 casos)	Cohetzala (10 casos)	Axutla (10 casos)	San Miguel Xitlilán (10 casos)	Total		
1	Sí	65.0	66.5	71.4	66.7	60.9	61.2	67.9	65.7	60.8	64.4	61.1	63.0	65.2	66.6	65.7	64.5	63.3	61.2	65.0	61.4	64.4	64.5	60.0	60.0	68.3	66.4	60.0	60.0	62.5	60.0	60.0	60.1	
2	No	35.0	33.5	28.6	33.3	39.1	38.8	32.1	34.3	39.2	35.6	38.9	37.0	34.8	33.4	34.3	35.5	36.7	38.8	35.0	38.6	35.6	35.5	40.0	40.0	31.7	33.6	40.0	40.0	40.0	37.5	40.0	40.0	39.9
	Total	100	100	100	100	100	100	100	100	100	100	100	100	100	100	100	100	100	100	100	100	100	100	100	100	100	100	100	100	100	100	100	100	

Conocimiento de Manuel Madero Lezama por municipio																																		
¿Conoce o ha escuchado acerca de Manuel Madero Lezama candidato del PRD?																																		
		Municipio																																
		Izúcar (345 casos)	Acatlán (170 casos)	Chietlán (160 casos)	Chiautlán (90 casos)	Jalapa (55 casos)	Tehuiztingo (55 casos)	Tulcingo (40 casos)	Petlacingo (40 casos)	Huehuetlán E.C. (40 casos)	Tilapa (40 casos)	San Pedro Yeloixtlahuaca (40 casos)	Santa Inés Ahuatempan (30 casos)	Guadalupe (30 casos)	Chilapa (30 casos)	Piaxtla (30 casos)	San Jerónimo Xayacatlán (30 casos)	Tecomaatlán (20 casos)	Ixcamilpa Guerrero (20 casos)	Cuayucan (20 casos)	Teotlalco (15 casos)	Chinantla (10 casos)	Ahuehuetitlán (10 casos)	Xayacatlán Bravo (10 casos)	Albino Zertuche (10 casos)	Atzacala (10 casos)	Chilapa (10 casos)	Xicotlán (10 casos)	Cohetzala (10 casos)	Axutla (10 casos)	San Miguel Xitlilán (10 casos)	Total		
1	Sí	77.0	77.9	77.0	77.1	77	77.8	77.0	77.0	77.6	77.8	77.2	77.0	77.6	77.5	77.9	77	77	77.3	77	77	77.0	77.3	77.7	77	77	77	77	77	77	77	77	77	77.7
2	No	23.0	22.1	23.0	22.9	23.0	22.2	23.0	23.0	22.4	22.2	22.8	23.0	22.4	22.5	22.1	23.0	23.0	22.7	23.0	23.0	23.0	22.7	22.3	23.0	23.0	23.0	23.0	23.0	23.0	23.0	23.0	23.0	22.3
	Total	100	100	100	100	100	100	100	100	100	100	100	100	100	100	100	100	100	100	100	100	100	100	100	100	100	100	100	100	100	100	100	100	

*Base total: 1,400 casos

Gráfica 2: Actitud hacia aspirantes

¿Qué opinión tiene acerca de...?

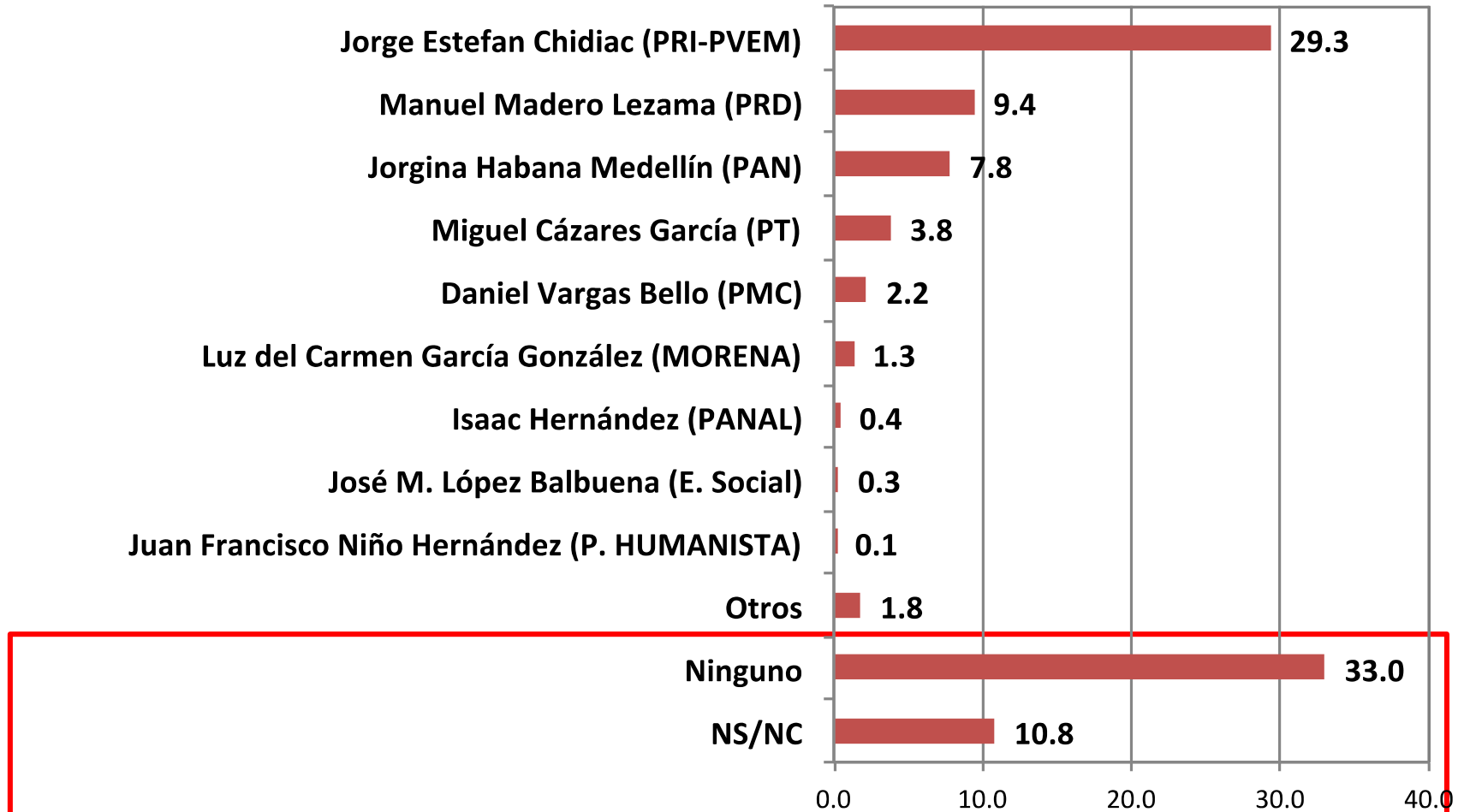


Tendencia de opiniones positivas				
		Dic	Abril	Diferencia
1	Jorge Estefan Chidiac (PRI)	20.4	33.9	13.5

*Base total: 1,400 casos

Gráfica 3: Intención de voto candidato y partido

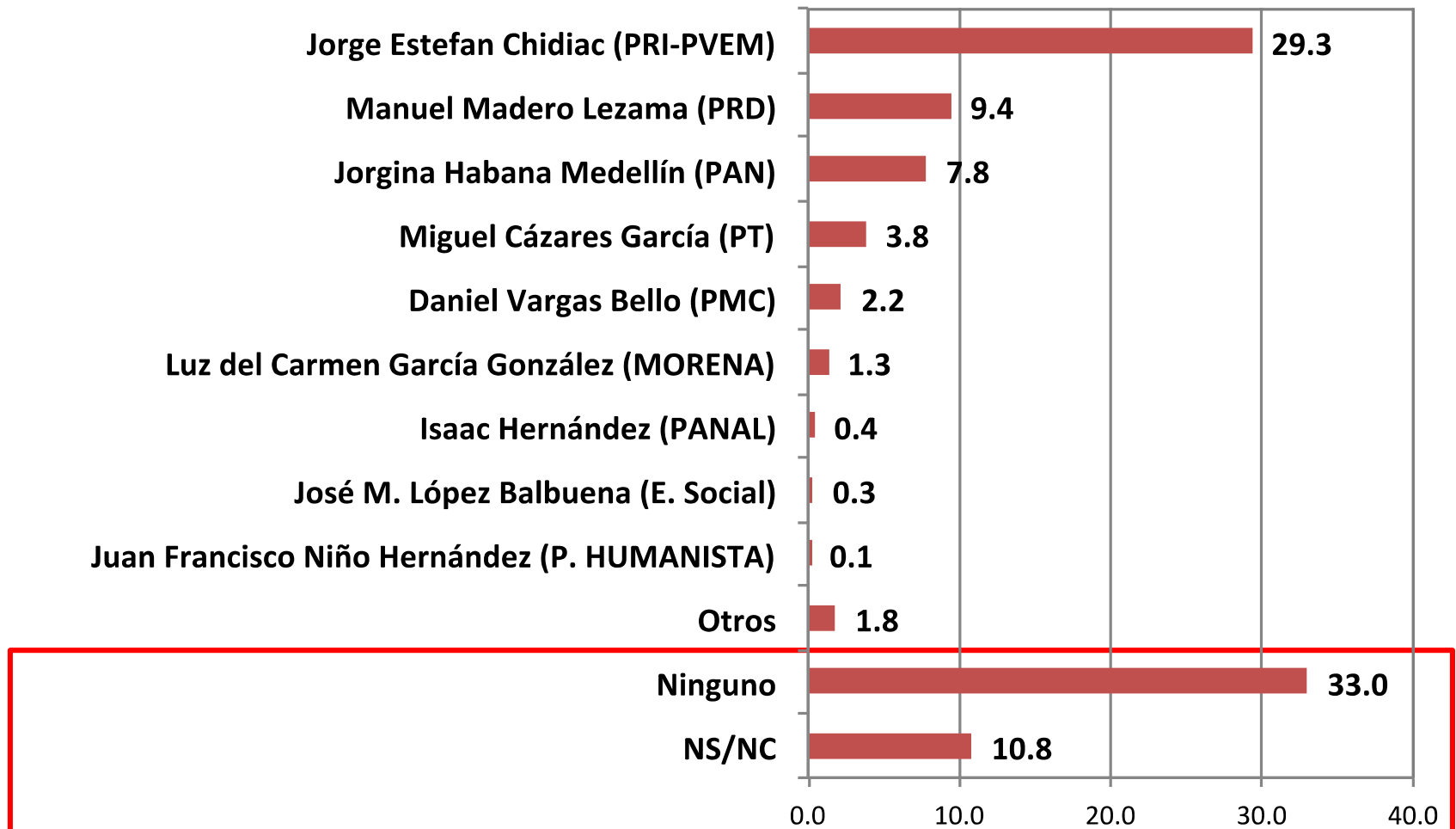
Si hoy fueran las elecciones para diputado federal del Distrito 14, ¿por cuál de estos candidatos y partidos votaría?



44% de los electores no declara alguna preferencia.

Gráfica 3a: Intención de voto bruta

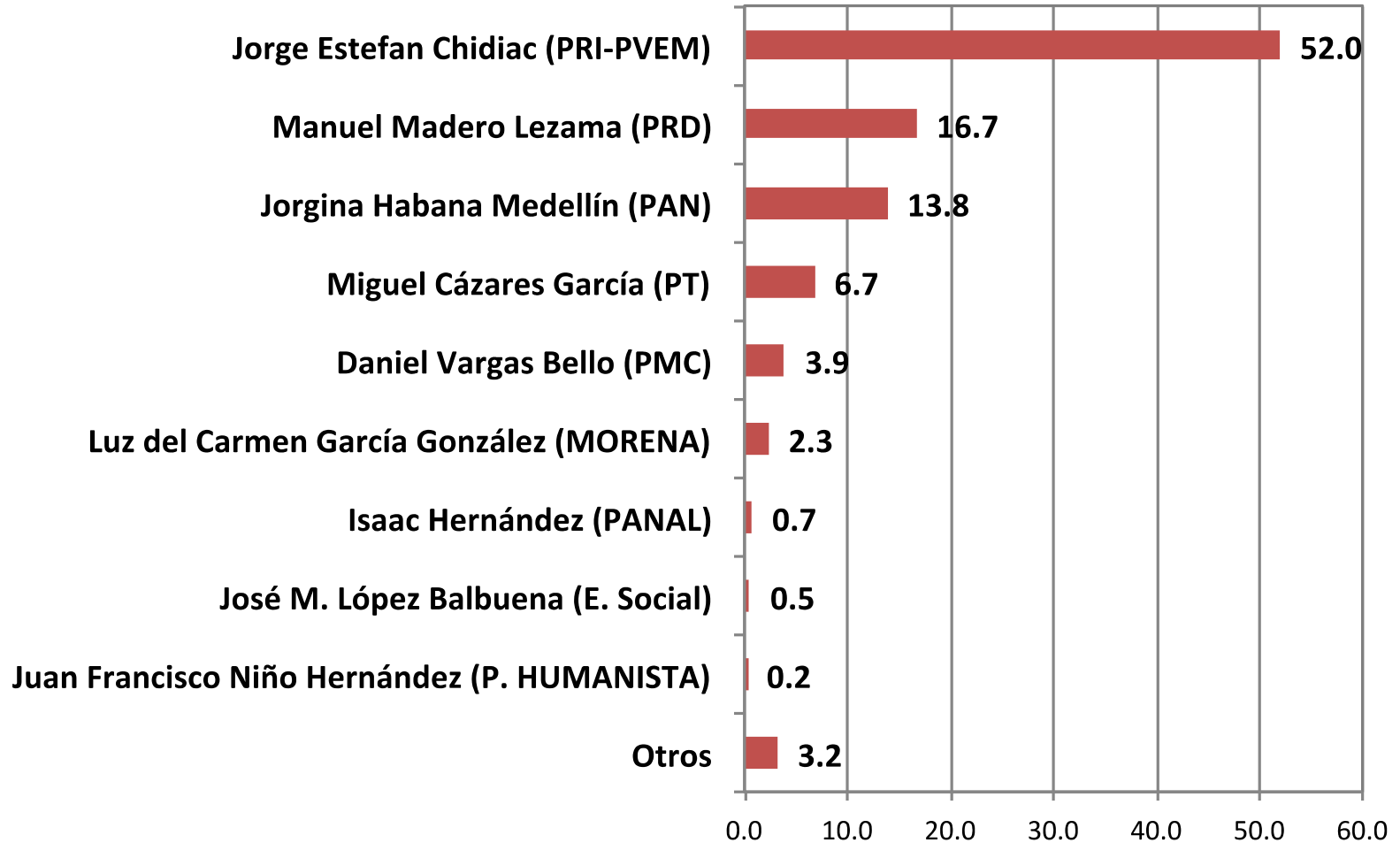
Si hoy fueran las elecciones para diputado federal del Distrito 14, ¿por cuál de estos candidatos y partidos votaría?



44% de los electores no declara alguna preferencia.

Gráfica 3b: Intención de voto efectiva

Si hoy fueran las elecciones para diputado federal del Distrito 14, ¿por cuál de estos candidatos y partidos votaría?



**Se recalcularon los porcentajes de los electores que no declaran preferencia (44%).*

Tabla 1: Intención de voto por municipio																
¿Por cuál candidato y partido votaría para que fuera DIPUTADO FEDERAL DEL DISTRITO 14?																
		Municipio														
		Izúcar (345 casos)	Acatlán (170 casos)	Chietla (160 casos)	Chiautla (90 casos)	Jolapan (55 casos)	Tehuiztzingo (55 casos)	Tulcingo de Velasco (40 casos)	Petlacingo (40 casos)	Huehuetlán E.C. (40 casos)	Tilapa (40 casos)	San Pedro Y. (40 casos)	S. de Ahuatempan (30 casos)	Guadalupe (30 casos)	Chilacilco (30 casos)	Piaxtla (30 casos)
1	Jorge Estefan Chidiac (PRI-PVEM)	3.2	8.9	5.7	1.6	9.1	4.5	9.8	4.1	2.7	5.0	1.1	4.6	2.3	2.5	9.1
2	Manuel Madero Lezama (PRD)	4.1	4.4	5.0	1.1	6.6	0.2	2.1	7.3	2.0	2.7	4.4			5.0	3.3
3	Jorgina Habana Medellín (PAN)	4.4	5.0	5.5	0.1	5.5	6.1	2.3	2.2	2.7		4.4	5.8	5.8	7.0	3.3
4	Miguel Cázares García (PT)	5.2	1.1	5.0		7.3		5.5		5.1	1.1	2.2			7.7	
5	Daniel Vargas Bello (PMC)	7.9	0.6								2.3					
6	Luz del C. García González (MORENA)	0.3	1.7	0.6	7.9							2.2				
7	Isaac Hernández (PANAL)		2.2									2.2				
8	José M. López Balbuena (E. Social)	0.3		0.6						2.0			5.8			
9	Juan F. Niño Hernández (P. HUM)	0.3														
10	Otros			8.8			2.0	2.1				2.2	9.2	0.8	5.0	
11	Ninguno	6.8	6.1	2.6	8.2	5.5	4.7	1.3	3.9	2.4	0.9	6.7	9.2	1.9	3.8	5.0
12	NS/NC	5.5	0.0	0.2	1.1	1.1	2.4	1.9	2.4	2.0		4.4	9.2		0.0	2.6
	Total	100	100	100	100	100	100	100	100	100	100	100	100	100	100	100

Tabla 2: Intención de voto por municipio																
¿Por cuál candidato y partido votaría para que fuera DIPUTADO FEDERAL DEL DISTRITO 14?																
		Municipio														Total
		Tecomatlán (20 casos)	Ixcamilpa de G. (20 casos)	Cuayucan (20 casos)	Teotlalco (15 casos)	Chinantla (10 casos)	Ahuehuetilán (10 casos)	Xayacatlán de B. (10 casos)	Albino Zertuche (10 casos)	Atzacala (10 casos)	Chilacilco (10 casos)	Xicotlán (10 casos)	Cohetzala (10 casos)	Axutla (10 casos)	San Miguel Xitlán (10 casos)	
1	Jorge Estefan Chidiac (PRI-PVEM)	3.6	3.3	3.3	0.0	1.1	8.2	0.0	0.0	5.3	9.6	6.4	1.4		6.0	9.1
2	Manuel Madero Lezama (PRD)			1.1		2.2	1.1	5.7	0.0		4.8					9.4
3	Jorgina Habana Medellín (PAN)	5.5		5.6	0.0		6.4		0.0							7.8
4	Miguel Cázares García (PT)			5.6	5.7				0.0					5.0		3.8
5	Daniel Vargas Bello (PMC)										7.7					2.1
6	Luz del C. García González (MORENA)						8.2	0.0					7.1			1.4
7	Isaac Hernández (PANAL)	5.5														0.4
8	José M. López Balbuena (E. Social)															0.3
9	Juan F. Niño Hernández (P. HUM)															0.1
10	Otros	5.5	5.6	5.6		1.1					1.1					1.9
11	Ninguno	0.0	3.3	7.8	6.7	4.4	1.1	6.7		3.3	3.3	8.2	4.3	0.0	0.0	33.0
12	NS/NC	2.7	7.8	1.1	5.7	1.1	1.1	5.7	0.0	5.3	7.4	6.4	7.1	5.0	0.0	10.8
	Total	100	100	100	100	100	100	100	100	100	100	100	100	100	100	100

*Base total: 1,400 casos

Estructura de voto			
		Dic (2014)	Abril (2015)
1	Priista	12.5	24.2
2	Volátil PRI	29.9	17.1
3	Panista	11.0	10.3
4	Perredista	4.6	6.2
5	Volátil anti PRI	12.6	6.9
6	Abstencionista	29.3	35.4
	Total	100.0	100.0

24% de los electores son voto duro del PRI



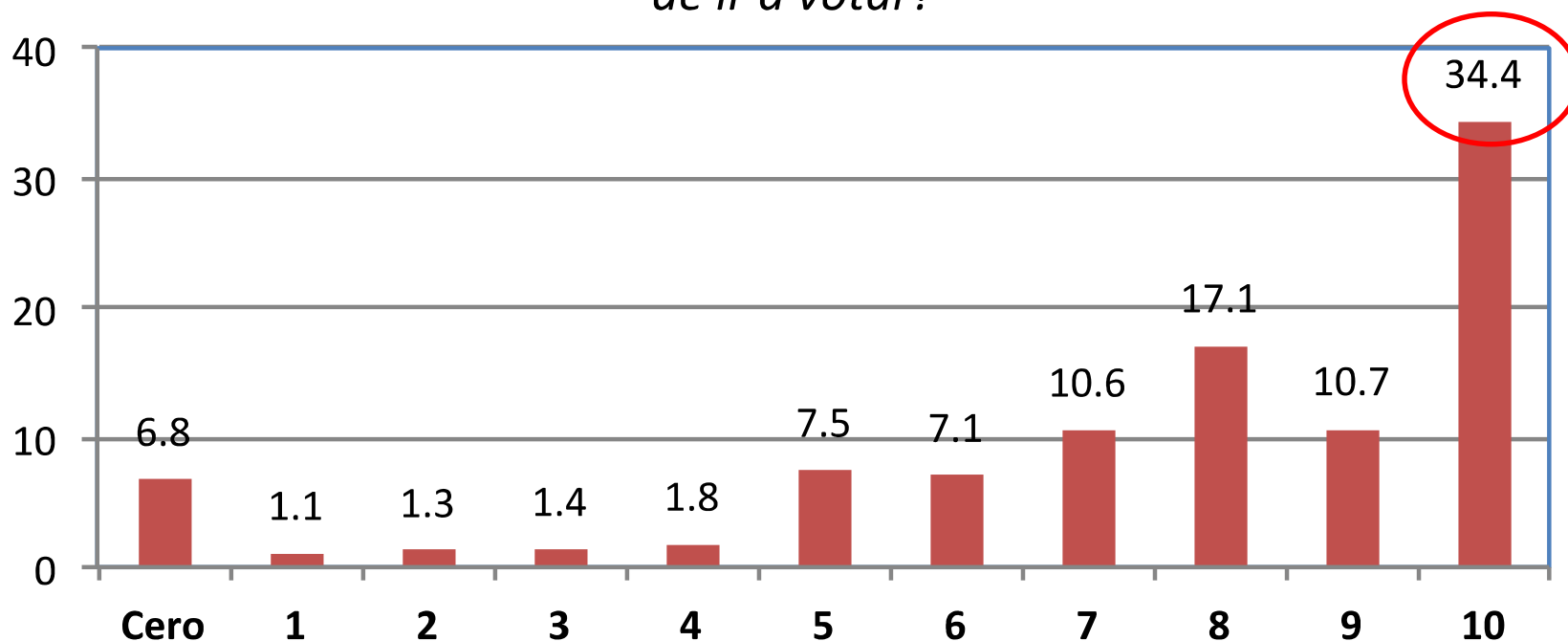
17% de los electores tienen un perfil de volátil proclive al PRI



La intención de voto potencial de un candidato del PRI es de 41%

Gráfica 4: Participación electoral

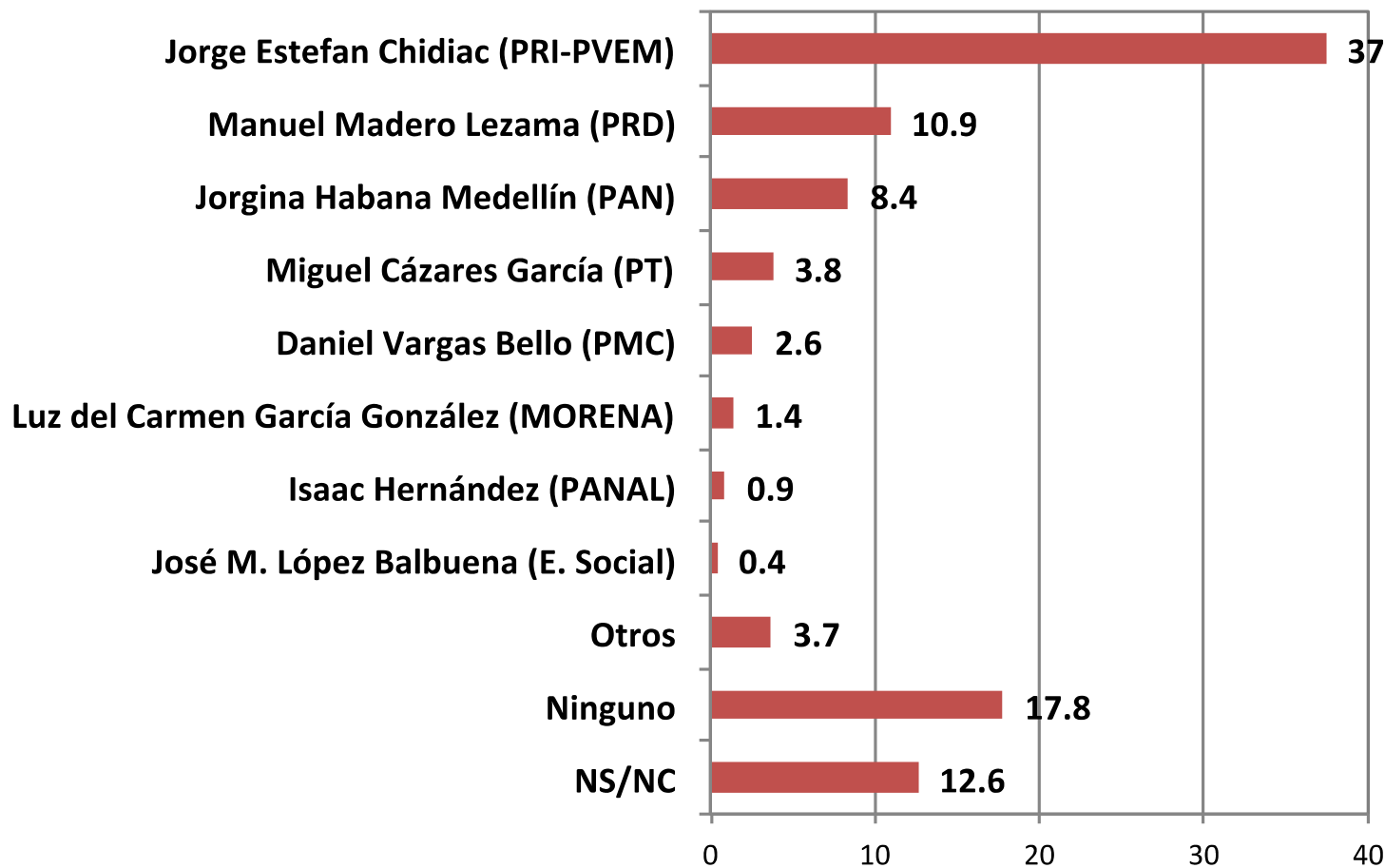
¿En una escala del cero al diez, donde diez significa que está totalmente seguro de que irá a votar, qué tan seguro está de ir a votar?



Participación esperada de 34%.

Gráfica 5: Intención de voto entre votantes probables (34%)

Si hoy fueran las elecciones para diputado federal del Distrito 14, ¿por cuál de estos candidatos y partidos votaría?



Entre votantes probables un 37% tiene la intención de votar por Jorge Estefan.

14% de quienes votan por Habana Medellín del PAN votarían por Jorge Estefan como segunda opción, y un 13% de los que votan por Madero.

Intención de voto por Segunda Opción														
¿Por cuál candidato y partido votaría para que fuera DIPUTADO FEDERAL DEL DISTRITO 14?														
		Segunda Opción por la que votaría												Total
		Jorgina Habana Medellín (PAN)	Jorge Estefan Chidiac (PRI-PVEM)	Manuel Madero Lezama (PRD)	Miguel Cázares García (PT)	Daniel Vargas Bello (PMC)	Isaac Hernández (PANAL)	Luz del C. García González (MORENA)	Juan F. Niño Hernández (P. HUM.)	José M. López Balbuena (E.S.)	Otros	Ninguno	NS/NC	
1	Jorgina Habana Medellín (PAN)	████████	<u>████████3.5</u>	████████9.9	████████7.4	████████0.9	████████0.9	████████████████	████████	████████	████████8	<u>████████5.9</u>	████████1.6	████████100.0
2	Jorge Estefan Chidiac (PRI-PVEM)	████████6.1	████████	<u>████████9.0</u>	████████7.1	████████2.0	████████0.7	████████████████.2	████████0.2	████████	████████2	<u>████████0.2</u>	████████2.2	████████100.0
3	Manuel Madero Lezama (PRD)	████████5.3	<u>████████2.9</u>	████████	<u>████████2.1</u>	████████3.0	████████0.8	████████████████	████████	████████.5	████████5	<u>████████9.5</u>	████████3.3	████████100.0
4	Miguel Cázares García (PT)	████████	<u>████████4.8</u>	████████3.7	████████	████████.4	████████1.9	████████████████7.4	████████	████████	████████4	<u>████████4.4</u>	████████3.0	████████100.0
5	Daniel Vargas Bello (PMC)	████████3.4	<u>████████0.7</u>	<u>████████0.7</u>	████████7.9	████████	████████	████████████████	████████	████████	████████	<u>████████1.4</u>	████████3.9	████████100.0
6	Isaac Hernández (PANAL)	████████	████████	████████	████████	████████	████████	████████████████	████████	████████	<u>████████6.7</u>	<u>████████0.0</u>	████████3.3	████████100.0
7	Luz del C. García González (MORENA)	████████5.6	████████1.1	<u>████████2.2</u>	████████7.6	████████	████████	████████████████	████████	████████	████████6	<u>████████3.3</u>	████████6.7	████████100.0
8	Juan F. Niño Hernández (P. HUM.)	████████	████████	████████	████████	████████	████████	████████████████	████████	████████	████████	<u>████████0.0</u>	████████	████████100.0
9	José M. López Balbuena (E.S.)	████████	<u>████████5.0</u>	████████	████████	████████	<u>████████5.0</u>	████████████████	████████	████████	████████	████████5.0	████████5.0	████████100.0
	Total	████████4.4	████████5.4	████████7.8	████████5.0	████████2.2	████████0.9	████████████████.2	████████.1	████████0.3	████████0	████████4.8	████████2.7	████████100.0

Intención de voto por Seguridad de voto						
¿Por cuál candidato y partido votaría para que sea DIPUTADO FEDERAL DEL DISTRITO 14?						
		Seguridad de voto				
		No sabe	Seguro que no va a cambiar	Puede cambiar	Otras respuestas	Total
1	Jorgina Habana Medellín (PAN)	5.5	7.3	6.4	0.9	100.0
2	Jorge Estefan Chidiac (PRI-PVEM)	1.2	7.7	0.9	0.2	100.0
3	Manuel Madero Lezama (PRD)	3.8	7.6	7.1	1.5	100.0
4	Miguel Cázares García (PT)		5.8	2.3	1.9	100.0
5	Daniel Vargas Bello (PMC)	6.5	1.0	2.6		100.0
6	Isaac Hernández (PANAL)	6.7	6.7	6.7		100.0
7	Luz del C. García González (MORENA)	5.6	1.1	3.3		100.0
8	Juan F. Niño Hernández (P.HUM.)		0.0			100.0
9	José M. López Balbuena (E.S.)		0.0			100.0
	Total	2.6	9.2	7.5	0.7	100.0

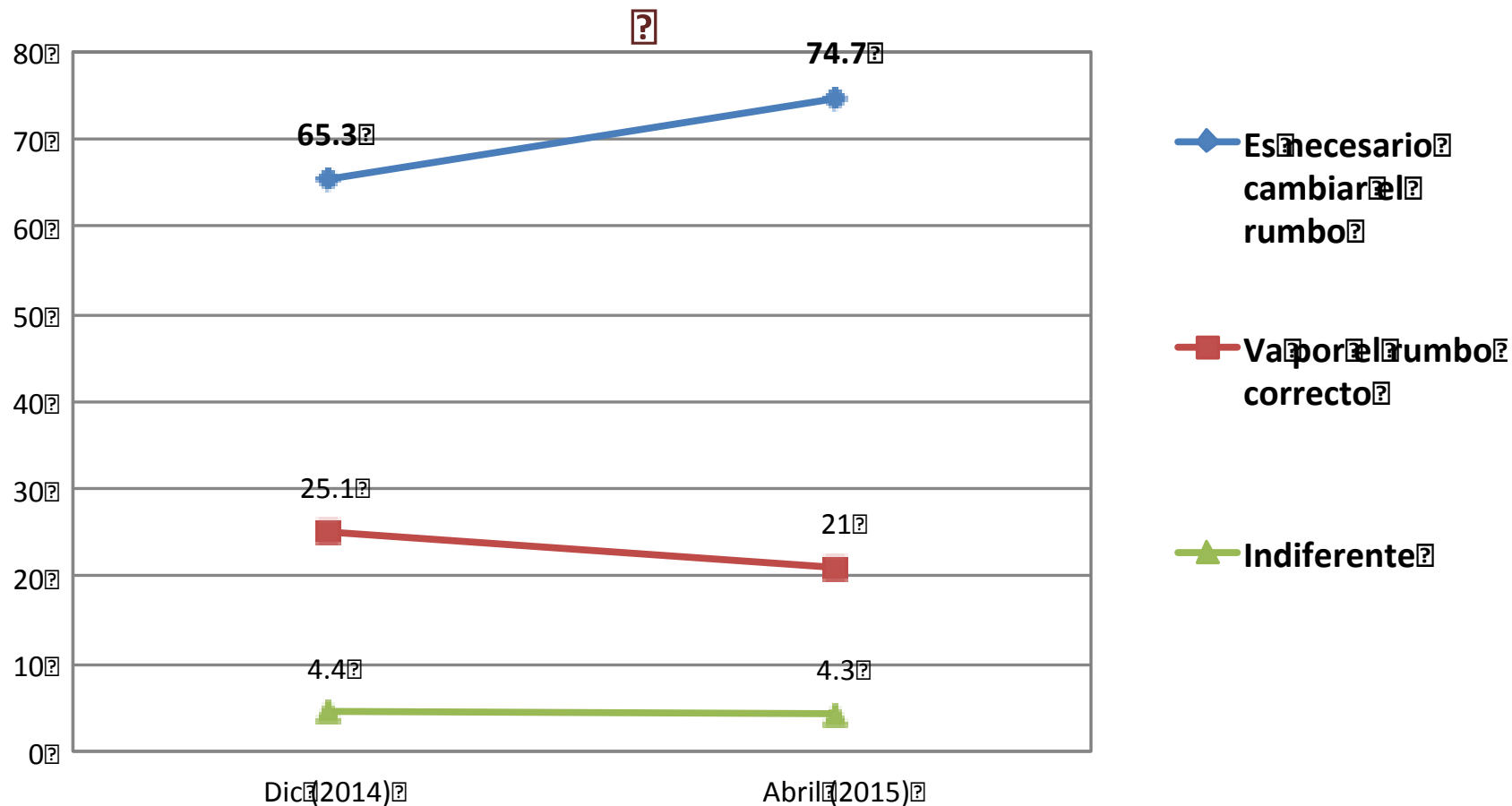
78% de quienes tienen la intención de votar por Jorge Estefan están seguros de no cambiar su voto.

3. Temas

- **Alta aspiración de cambio:**
 - 75% considera que se requiere un cambio de rumbo en el país.
 - 67% votaría por un cambio de rumbo en la conducción del país.

Gráfica 1: Aspiración de cambio

¿Considera que el gobierno de Peña Nieto lleva a México por el camino correcto o requiere que se cambie el rumbo que lleva?



*Base total: 1,400 casos

Gráfica 2: Fuerza del tema cambio

¿Si en la elección para diputado federal votara por ideas, votaría para apoyar a Peña Nieto para que se logren los beneficios de las reformas o votaría para cambiar el rumbo del país?

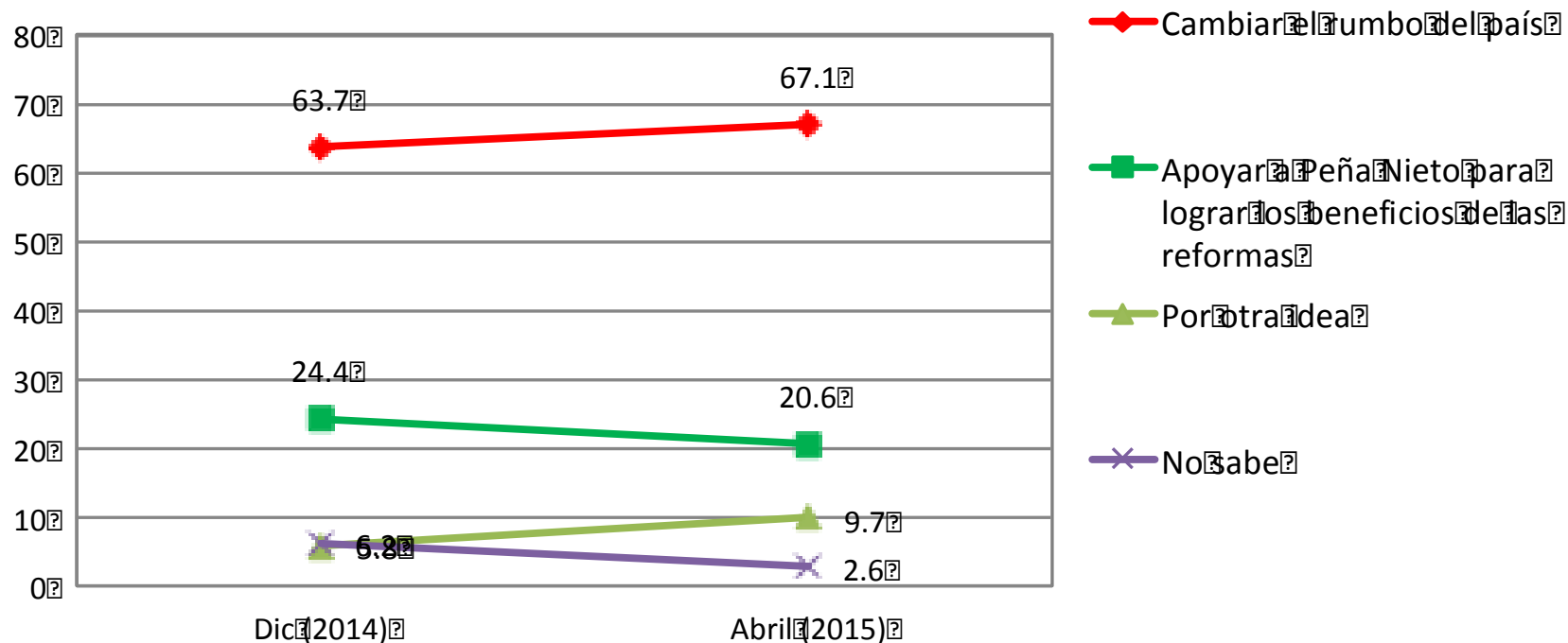
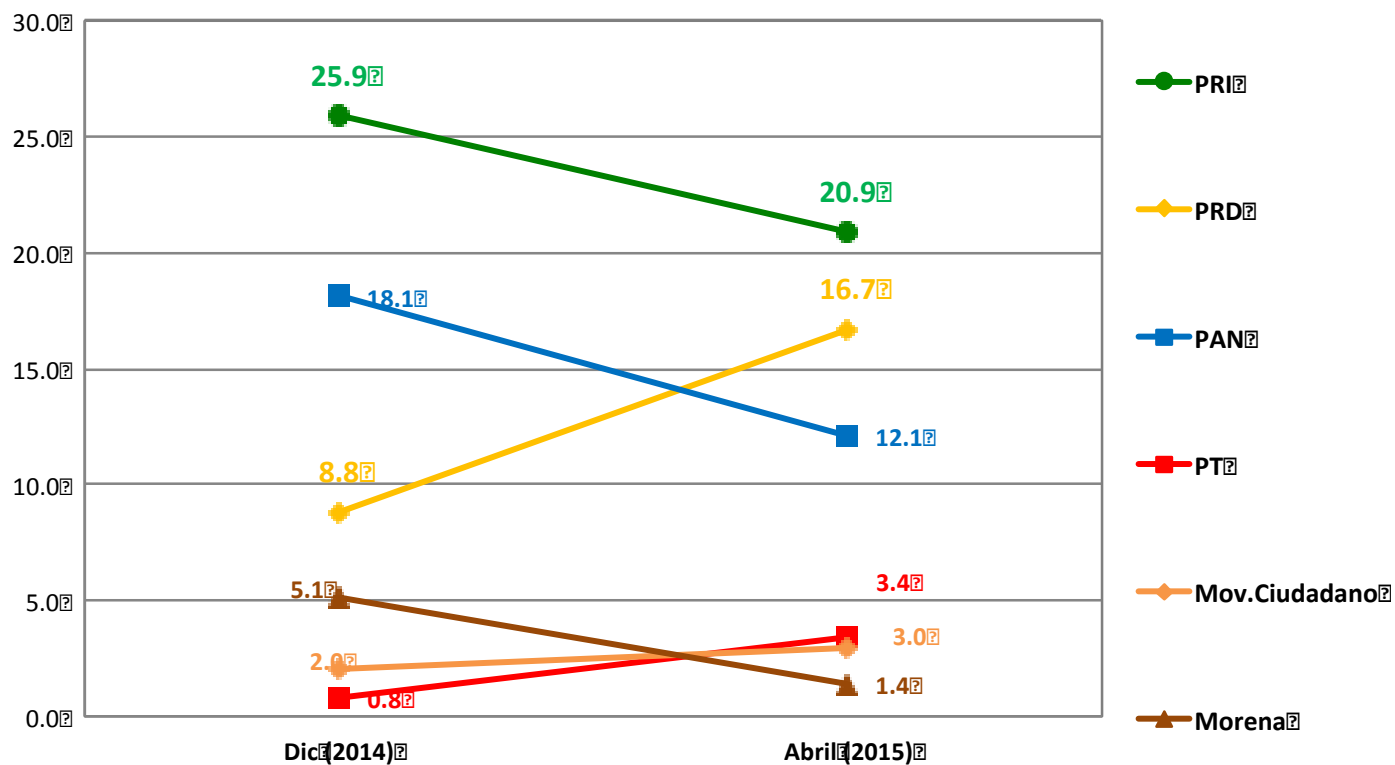


Tabla 1: Necesidades					
¿Cuál es el principal problema que afecta...?					
		País	Estado	Región	Municipio
1	Mejorar el empleo/economía	38.4	<u>43.3</u>	30.9	27.4
2	Más Seguridad	<u>34.1</u>	<u>35.3</u>	33.3	29.2
3	Combatir la pobreza/más apoyos	7.1	6.3	<u>12.4</u>	11.5
4	Combatir la Corrupción	<u>10.9</u>	<u>8.9</u>	2.4	1.4
5	Pavimentación	0.9	0.1	<u>4.7</u>	<u>8.4</u>
6	Cambio de gobierno	<u>3.0</u>	<u>2.6</u>	1.2	1.4
7	Mejorar el suministro de agua potable	0.1		<u>3.2</u>	<u>4.7</u>
8	Mejorar el alumbrado público	0.1	0.2	<u>2.6</u>	<u>4.6</u>
9	Mejorar los servicios públicos	0.4	0.4	<u>2.5</u>	<u>3.4</u>
10	Apoyar la educación	0.9	0.9	<u>2.3</u>	<u>1.8</u>
11	Mejores servicios médicos	0.4	0.0	1.5	<u>2.0</u>
12	Cambiar las reformas	<u>1.9</u>	0.1	0.2	0.1
13	Otras menciones	1.5	0.8	1.1	1.7
14	Nada/ninguno		0.3	0.5	1.3
15	NS/NC	0.3	0.8	1.2	1.1
	Total	100.0	100.0	100.0	100.0

*Base total: 1,400 casos

4. Análisis Izúcar de Matamoros

Tendencia de intención de voto



Otros

Dic (2014)

0.8

Abril (2015)

2.0

Ninguno

19.1

29.9

NS/NC

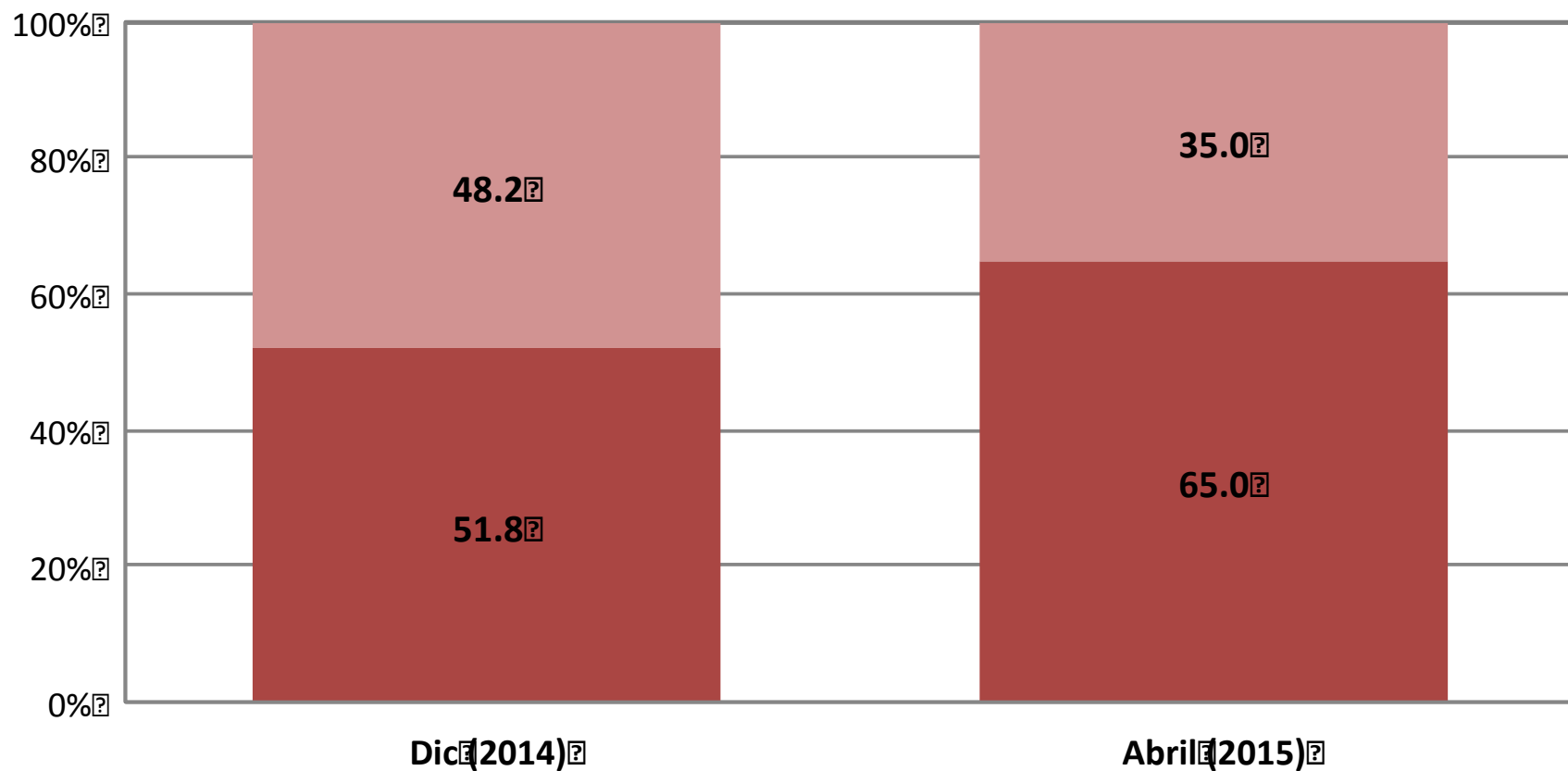
19.4

10.6

* Base total: 345 casos

** Sólo se incluye entrevistas en el municipio de Izúcar

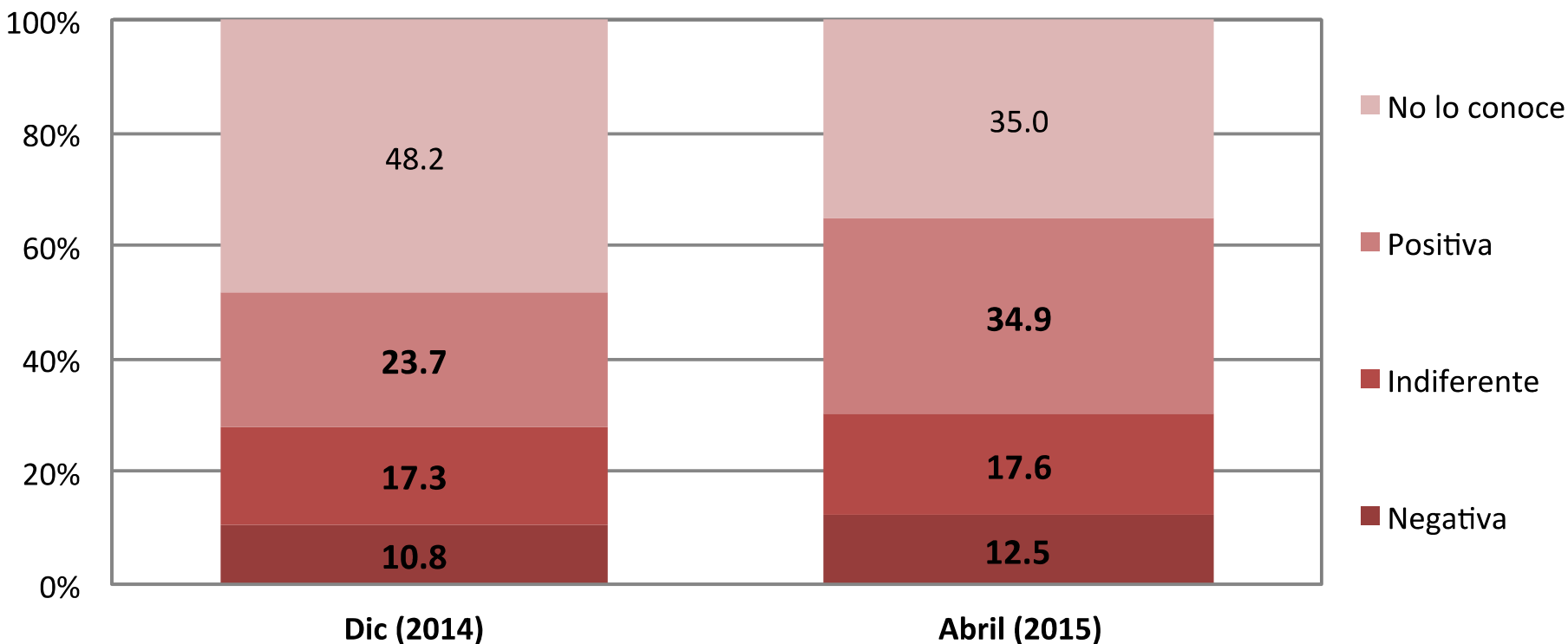
Tendencia de conocimiento de Jorge Estefan: Izúcar



* Base total: 345 casos

** Sólo se incluye entrevistas en el municipio de Izúcar

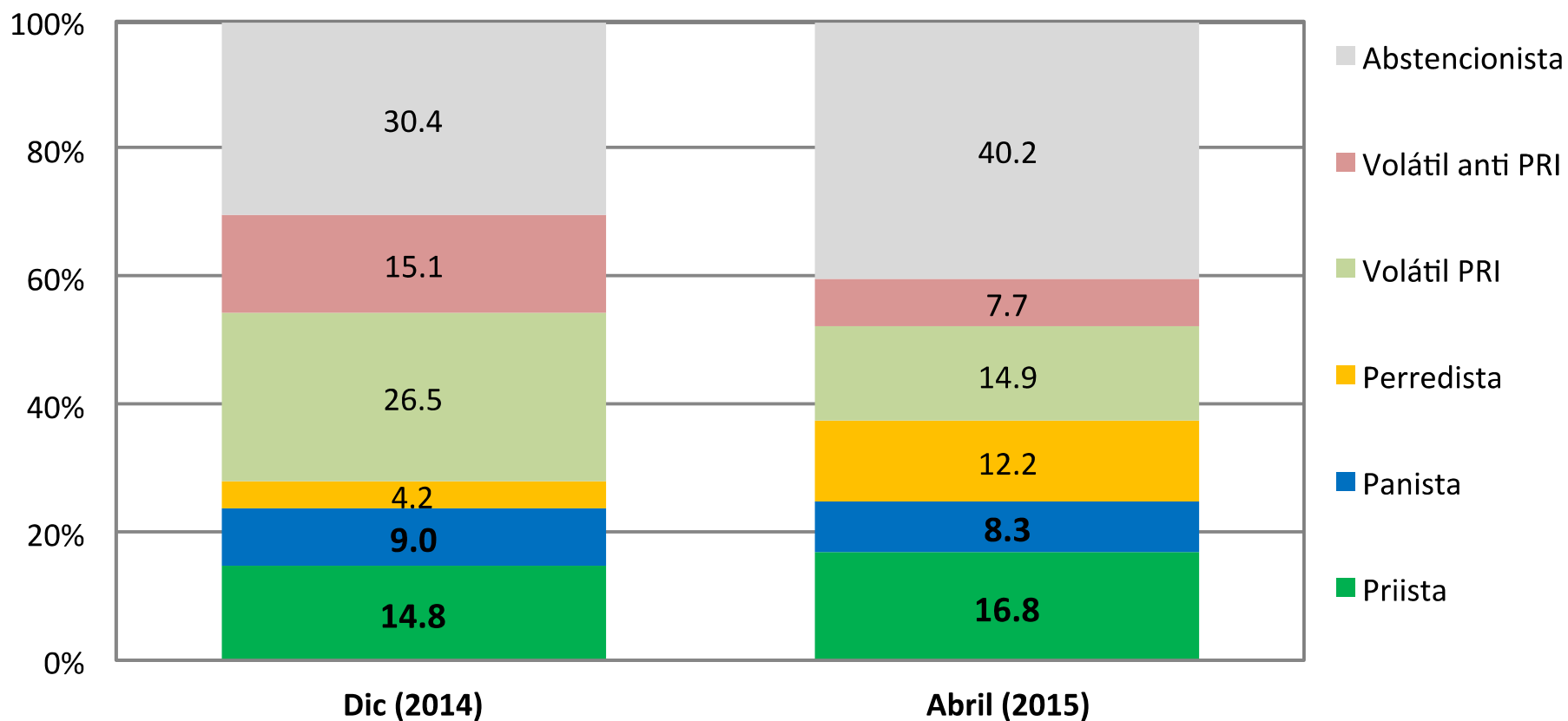
Tendencia de posicionamiento de Jorge Estefan: Izúcar



* Base total: 345 casos

** Sólo se incluye entrevistas en el municipio de Izúcar

Estructura de voto: Izúcar



* Base total: 345 casos

** Sólo se incluye entrevistas en el municipio de Izúcar

Se hizo el levantamiento de entrevista con una encuesta cara a cara, mediante una muestra conformada por 1,400 habitantes del distrito electoral federal XIV del Estado de Puebla, el 30 y 31 de marzo y 1 de abril del 2015, teniendo como elementos humanos a con 1 investigador, 13 encuestadores, 3 supervisores de campo, un supervisor operativo, un analista de información y 4 capturistas.

Se utilizó una muestra probabilística de tipo polietápico, considerando muestreo por conglomerado con cuatro etapas de selección: 1,2) Selección de municipios y secciones electorales , 3) Selección de viviendas, 4) Selección de informantes. (Ver diseño de muestreo)

Con un Nivel de confianza del 95% y margen de error del +/-2.6%.

Se tocó la puerta a 2888 casas detectándose una tasa de rechazo general del 30%, y una tasa de no contacto del 21%.

Rubro	Total	%
Encuestas aplicadas	1400	49%
Rechazo	870	30%
No contacto	618	21%
Total	2888	100%

****Diseño de muestreo:**

Se realizaron 1,400 entrevistas en 137 secciones de las 182 existentes del distrito XIV, con un método polietápico por conglomerado con cuatro etapas de selección:

1.- Selección de municipios y secciones: Se distribuyó la muestra de acuerdo al peso proporcional de cada una de las 137 secciones electorales del distrito XIV.

NÚM	DISTRITO	MUNICIPIO	SECCION	Entrevistas	Manzanas	NÚM	DISTRITO	MUNICIPIO	SECCION	Entrevistas	Manzanas	NÚM	DISTRITO	MUNICIPIO	SECCION	Entrevistas	Manzanas
1	14	IZUCAR DE MATAMOROS	730	13	3	34	14	ACATLAN	33	13	3	66	14	JOLALPAN	770	26	5
2	14	IZUCAR DE MATAMOROS	731	13	3	35	14	ACATLAN	34	26	5	67	14	JOLALPAN	771	13	3
3	14	IZUCAR DE MATAMOROS	732	13	3	36	14	ACATLAN	35	13	3	91	14	JOLALPAN	772	10	2
4	14	IZUCAR DE MATAMOROS	733	13	3	37	14	ACATLAN	36	13	3	92	14	JOLALPAN	773	10	2
5	14	IZUCAR DE MATAMOROS	734	13	3	38	14	ACATLAN	37	13	3	95	14	TEHUITZINGO	2017	10	2

6	14	IZUCAR DE MATAMOROS	735	13	3	39	14	ACATLAN	38	13	3	96	14	TEHUITZINGO	2018	10	2
7	14	IZUCAR DE MATAMOROS	736	13	3	40	14	ACATLAN	39	13	3	97	14	TEHUITZINGO	2019	10	2
8	14	IZUCAR DE MATAMOROS	737	13	3	41	14	ACATLAN	40	13	3	98	14	TEHUITZINGO	2021	10	2
9	14	IZUCAR DE MATAMOROS	739	13	3	42	14	ACATLAN	44	13	3	101	14	TEHUITZINGO	2023	10	2
10	14	IZUCAR DE MATAMOROS	740	26	5	43	14	CHIETLA	440	13	3	103	14	TULCINGO	2319	10	2
11	14	IZUCAR DE MATAMOROS	741	13	3	44	14	CHIETLA	441	13	3	105	14	TULCINGO	2321	26	5
12	14	IZUCAR DE MATAMOROS	743	13	3	45	14	CHIETLA	442	13	3	108	14	TULCINGO	2324	13	3
13	14	IZUCAR DE MATAMOROS	744	26	5	46	14	CHIETLA	444	13	3	111	14	PETALCINGO	923	13	3
14	14	IZUCAR DE MATAMOROS	745	13	3	47	14	CHIETLA	445	13	3	112	14	PETALCINGO	924	13	3
15	14	IZUCAR DE MATAMOROS	746	26	5	48	14	CHIETLA	446	13	3	114	14	PETALCINGO	926	13	3
16	14	IZUCAR DE MATAMOROS	747	13	3	49	14	CHIETLA	447	13	3	115	14	PETALCINGO	927	13	3
17	14	IZUCAR DE MATAMOROS	748	13	3	50	14	CHIETLA	449	13	3	116	14	HUEHUETLAN	640	13	3
18	14	IZUCAR DE MATAMOROS	749	13	3	51	14	CHIETLA	450	13	3	117	14	HUEHUETLAN	641	13	3

19	14	IZUCAR DE MATAMOROS	750	13	3	52	14	CHIETLA	451	13	3	118	14	HUEHUETLAN	642	13	3
20	14	IZUCAR DE MATAMOROS	752	13	3	53	14	CHIETLA	452	13	3	119	14	HUEHUETLAN	643	13	3
21	14	IZUCAR DE MATAMOROS	753	26	5	54	14	CHIETLA	453	13	3	122	14	TILAPA	2181	26	5
22	14	IZUCAR DE MATAMOROS	754	13	3	55	14	CHIETLA	455	13	3	123	14	TILAPA	2182	13	3
23	14	IZUCAR DE MATAMOROS	756	13	3	56	14	CHIETLA	457	13	3	124	14	TILAPA	2183	13	3
24	14	IZUCAR DE MATAMOROS	757	13	3	57	14	CHIETLA	458	13	3	125	14	SAN PEDRO Y	1846	26	5
25	14	IZUCAR DE MATAMOROS	758	13	3	58	14	CHIAUTLA	398	13	3	126	14	SAN PEDRO Y	1847	26	5
26	14	IZUCAR DE MATAMOROS	759	13	3	59	14	CHIAUTLA	400	13	3	127	14	SANTA INES A	1873	13	3
27	14	IZUCAR DE MATAMOROS	761	13	3	60	14	CHIAUTLA	401	13	3	129	14	SANTA INES A	1875	13	3
28	14	IZUCAR DE MATAMOROS	762	13	3	61	14	CHIAUTLA	402	13	3	130	14	SANTA INES A	1876	13	3
29	14	ACATLAN	28	26	5	62	14	CHIAUTLA	404	13	3	131	14	GUADALUPE	551	26	5
30	14	ACATLAN	29	13	3	63	14	CHIAUTLA	405	13	3	133	14	GUADALUPE	553	13	3
31	14	ACATLAN	30	13	3	64	14	CHIAUTLA	408	13	3	135	14	CHILA	496	19	4

2. Selección de Manzanas

Posteriormente se procedió a la selección de manzanas, en cada sección electoral se eligen aleatoriamente de 1 a 7 manzanas, con un criterio de 5 entrevistas por manzana seleccionada.

Las manzanas se eligen bajo el siguiente procedimiento:

Se numeran las manzanas que componen la sección electoral. Se seleccionan entre dos y cuatro manzanas, de acuerdo al peso electoral de la sección, a través de números aleatorios, tantas como sean necesarias. Para este procedimiento se utilizó la tabla de números aleatorios.

2. Selección de viviendas

Se seleccionan viviendas a través de un sorteo aleatorio sistemático, por el siguiente procedimiento:

Cálculo de intervalo de selección: Se procede a contar las viviendas y se divide entre 5.

Por ejemplo: $20/5 = 4$

Selección de primera vivienda: Se selecciona un número entre uno y cuatro, y representa nuestra primera vivienda donde buscaremos al primer informante.

Selección de informantes

Selección de informante: se pregunta por la persona con 18 años ó más con el cumpleaños más reciente dentro de la vivienda (tiene que residir en la vivienda y tener credencial para votar con fotografía del distrito electoral federal XIV)

Aplicación del intervalo: Una vez que se logre la primera entrevista se buscará al segundo informante en la vivienda aplicando el intervalo de selección.

Procesamiento de la información:

Una vez aplicadas las entrevistas por parte de los encuestadores , los cuestionarios fueron revisados por los supervisores de manera aleatoria comprobando la efectividad del cuestionario en el domicilio. Una vez hecho este proceso se continuó con lo siguiente:

- 1.-Se entregaron los cuestionarios de cada sección electoral en las oficinas corporativas de Indicadores S.C.***
- 2.- Al recibirlas se procedió a foliar las encuestas y dirigirse al área de captura.***
- 3.- Cuatro capturistas realizaron la transcripción a una base de datos en Access, de todos los cuestionarios levantados.***
- 4.-Posteriormente se adjunto la base de información en el programa estadístico SPSS, para realizar el análisis y el reporte final.***
- 5.-El investigador revisó y aprobó el reporte para ser enviado a el contacto del semanario The Mixteca Times.***

Auditoria y financiamiento

Para la realización de esta encuesta, el diario La Opinión patrocino el pago de los gastos de campo y operativos, mientras que Indicadores S.C auspicio el procesamiento y análisis de la información. |



Periódico la opinión
Dirección 32 Poniente No 316 Col. Santa María Puebla, Pue. C.P 72080 Puebla Pue.
Tels: (222) 2 46 4358, 2 46 4362, 2 42 1682



Indicadores e investigación aplicada S.C Dirección: Calle Tamarindo 42 Col. Arboledas de Guadalupe, C.P 72260

Tels: (222) 1-87-2130, 1-87-21-32, 1-87-72-15

Costo Total

El costo total por del proyecto fue de \$20,000.00 (Veinte mil pesos 00/100 MN), IVA incluido.

Resumen

1. Alto nivel de desaprobación del presidente de la República.

- 37% aprueba el desempeño de Enrique Peña Nieto y 51% lo desaprueba.
- 46% aprueba a Rafael Moreno Valle y 41% lo desaprueba.

2. Escenario favorable al PRI.

- 15% de intención de voto favorable al PAN vs. 32% del PRI y 9% del PRD.
- Entre el mes de diciembre y abril, el PRI repuntó 10%, mientras que el PAN perdió 8%.
- El PRD se mantuvo en 9%.

Resumen

3. El candidato mejor posicionado es Jorge Estefan Chidiac del PRI-PVEM.

- 60% lo conoce, 34% de opiniones positivas y 29% de intención de voto en la elección de diputado federal.
- Entre los meses de diciembre y enero, Jorge Estefan creció 18% de conocimiento y 14% de opiniones positivas.

4. Alta aspiración de cambio.

- 75% considera que se requiere un cambio de rumbo en el país.
- 67% votaría por un cambio de rumbo en la conducción del país.

Líneas de acción

1. Metas: Se sugiere fortalecer el posicionamiento del candidato y partido con las siguientes metas a la primera semana de mayo.

- Conocimiento: 70%.
- Opiniones positivas 40%.
- Intención de voto como candidato y partido: 38%.

2. Acciones:

- Eventos y visitas domiciliarias en los 10 municipios más importantes del distrito:
 1. Izúcar de Matamoros
 2. Acatlán
 3. Chietla
 4. Chiautla de Tapia
 5. Jolalpan
 6. Tehuitzingo
 7. Tulcingo del Valle
 8. Petlacingo
 9. Huehuetlán el Chico
 10. Tilapa