

Martes 22 de Mayo, 2012

24 HORAS

EL DIARIO SIN LÍMITES

¿Algún Comentario?

Envía

INICIO

#YOSOYEL132

NARCOGENERALES

PEÑA

JOSEFINA

AMLO

QUADRI

VIDEOS

Versión Impresa



Trastienda
Plaza perdida
Trastienda



Serpientes y escaleras
El siempre viejo PRI
Salvador García Soto



El Observador
El desembarco chino
Samuel García



Alhajero
Gómez Mont ante Peña
Martha Anaya



Demotecnia. Foto: Especial

Demotecnia: Se acercan al puntero

En la segunda encuesta presidencial de María de las Heras, Demotecnia y UNOTV, AMLO confirmó la tendencia que lo ubica en segundo lugar de la contienda

REDACCIÓN
mayo 22, 2012 9:30 am



Notas Relacionadas

No tiene caso debatir con Lozano;
"Josefina ya quedó atrás": Zambrano

No seré asesor de Peña ni de Josefina,
recrimina Obrador

Vázquez Mota promete frenar migración
oaxaqueña

Se compromete priista a respetar a
opositores

"Ya hay a quien pasarle la estafeta"

López Obrador, en segundo lugar

Peña promete abogar por presupuestos
multianuales en favor de universitarios

Fotos: Presidenciables en campaña, día 53

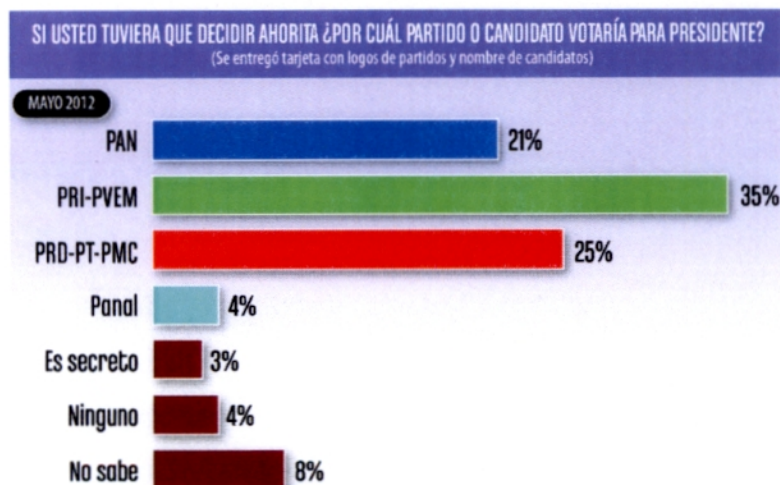
AMLO promueve inclusión total para
jóvenes

Vídeo: Peña presenta "Manifiesto por una
Presidencia Democrática"



En la segunda encuesta presidencial de María de las Heras, Demotecnia y UNOTV, el candidato de la izquierda, Andrés Manuel López Obrador, confirmó la tendencia que lo ubica en segundo lugar de la contienda, detrás del abanderado de PRI- Partido Verde, Enrique Peña Nieto. Lo sobresaliente del nuevo estudio es que la diferencia en votos entre el puntero y su adversario es de cuatro millones.

La encuesta mantiene a Peña Nieto con un cómodo primer lugar, con 39% de las preferencias del electorado, que supera por ocho puntos a López Obrador y rebasa por 13 a la candidata del PAN, Josefina Vázquez Mota, quien por primera vez en los estudios demoscópicos se coloca en un tercer lugar y fuera del empate técnico. Gabriel Quadri, el candidato de Nueva Alianza, continúa en ascenso, ubicándose con 4% de preferencia de voto.

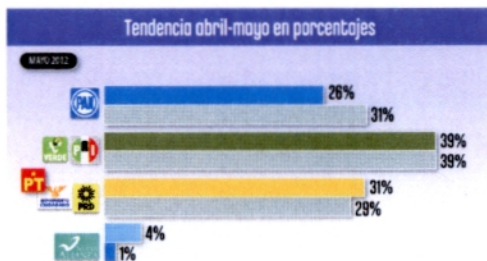


López Obrador alcanza el nivel de votos que consiguió en la pasada contienda electoral, en 2006. En ese año se contabilizaron en su favor 14 millones 756 mil 350 votos, entonces equivalentes a 35.31% de los sufragios.



El PAN, con Felipe Calderón, ganó esa elección con 15 millones 284 votos, equivalentes a 35.89% de la votación.

En tercer lugar quedó el PRI, con Roberto Madrazo, también en coalición con el Partido Verde. Ambos sumaron nueve millones 301 mil 441 votos, equivalentes a 22.26% de los sufragios. Roberto Campa, candidato de Nueva Alianza, no consiguió ni 1%. Sumó 401 mil 804 votos, equivalentes a 0.96% del total.



Las encuestas no pronostican resultados, sino que son fotografías del instante en el que se encuentran las campañas. Este estudio fue elaborado después del primer debate presidencial, que provocó un ajuste en las estrategias de campaña, y coincidió su levantamiento con el evento en la Universidad Iberoamericana donde Peña Nieto fue repudiado.

El estudio revela también las estrategias que han seguido los candidatos durante la campaña. Peña Nieto supera a sus adversarios en todos los rubros, salvo en uno, que es la comunicación directa con miembros de su campaña, donde López Obrador rebasa con 10 millones 100 mil de votantes probables a Peña Nieto, que tiene ocho millones 200 mil votantes con quienes han tenido contacto directo. Este rubro se refiere a lo que le llaman los estrategas la "campaña de tierra", que es el trabajo directo con el elector.

En la última encuesta de Demotecnia, Peña Nieto duplica cuando menos a todos sus adversarios en llamadas telefónicas y casi dobla a todos -menos a Vázquez Mota- en obsequios y colocación de módulos para promocionar a los candidatos. Estas campañas personalizadas reflejan también los recursos disponibles para cada candidato, donde se aprecia una correlación directa con las prerrogativas federales, en las que Peña Nieto tiene la mayor asignación de dinero, seguido de Vázquez Mota.

La encuesta revela también el impacto de las campañas negativas en contra de Peña Nieto, iniciadas por el PAN y seguidas por la izquierda, con spots y mensajes de los candidatos de que no cumple los compromisos. Al preguntar a los electores en quién

confían más que cumplirá lo que ofrece, López Obrador se colocó por encima del priista y la panista, mientras que en lo que toca a la desconfianza de que incumplirá, también es quien menos negativos suma.

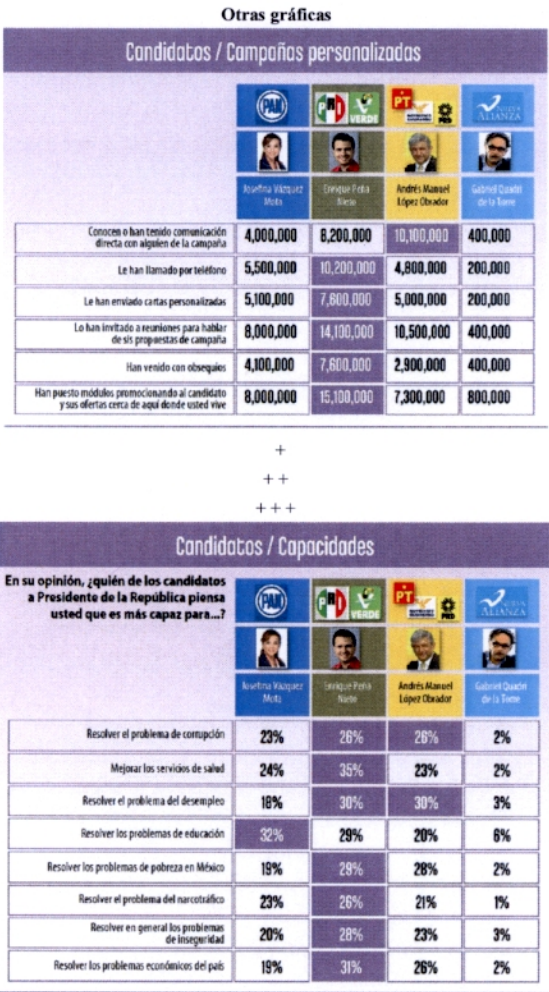
En materia de capacidades de los candidatos se observan contradicciones. Por ejemplo, Vázquez Mota sale evaluada en tercer lugar en cuanto a mejoría en los programas de salud, cuando precisamente en ese capítulo, el gobierno de Felipe Calderón ha obtenido sus mejores apoyos nacionales, al igual que en la solución de los problemas de seguridad, que es otro de los temas en donde el Presidente tiene buenas calificaciones a nivel nacional.

Peña Nieto y López Obrador, a quienes se les ha tratado de crear negativos mediante la vinculación de sus carreras con políticos manchados en la opinión pública, fueron los mejor evaluados en el combate a la corrupción, así como también superaron ampliamente a Vázquez Mota en la percepción sobre la capacidad para resolver la pobreza -pese a que la candidata fue secretaria de Desarrollo Social- y el empleo, que fue el tema de campaña de Calderón y una de las principales deficiencias del sexenio.

En cuanto a experiencia para gobernador, no sorprendió que López Obrador saliera a la cabeza de las preferencias de los encuestados, aunque cuando se pregunta sobre quién está más capacitado para hacerlo bien, el ex gobernador del Estado de México supera por siete puntos al ex jefe de Gobierno del Distrito Federal.

Los tres empatan en cuando a la percepción sobre honestidad, pero Peña Nieto es visto como más responsable y proyecta mayor confianza y carácter, lo que lo proyecta como el candidato que ven más sólido los electores.









En las pasadas elecciones federales, en 2009, el PRI alcanzó 36.75% de los votos, el PAN 28.01% y el PRD 12.2%. Ahí no sostuvieron alianzas y el Verde logró recopilar 6.52% de la votación y Convergencia (hoy Movimiento Ciudadano) 2.38%. El Panal alcanzó 3.42%.



+++

Candidatos / Virtudes

¿Cuál de los candidatos le parece...?

				
				
El que tiene más experiencia	8%	31%	45%	1%
El más responsable	18%	31%	28%	1%
Le merece más confianza	21%	31%	26%	3%
Le parece que tiene más carácter	18%	35%	30%	3%
El mejor preparado para gobernar	15%	33%	26%	3%
Es el más trabajador o trabajadora	17%	31%	26%	1%
Le parece que es más honesto u honesta	24%	25%	24%	4%
Tendría las mejores soluciones para los problemas del país	19%	31%	26%	4%


+

++

+++

Candidatos / Compromiso

Va a cumplir lo que ofrece...

			
			
Si	23%	26%	29%
No	51%	47%	45%
Se a cumplir algunas cosas pero no todas	12%	17%	15%
No sabe	14%	10%	10%





+

++

+++

Candidatos / Campañas

La mejor campaña es...

		31%
		18%
		22%
		5%
	Indio	4%
	Ninguno	9%
	No sabe	10%

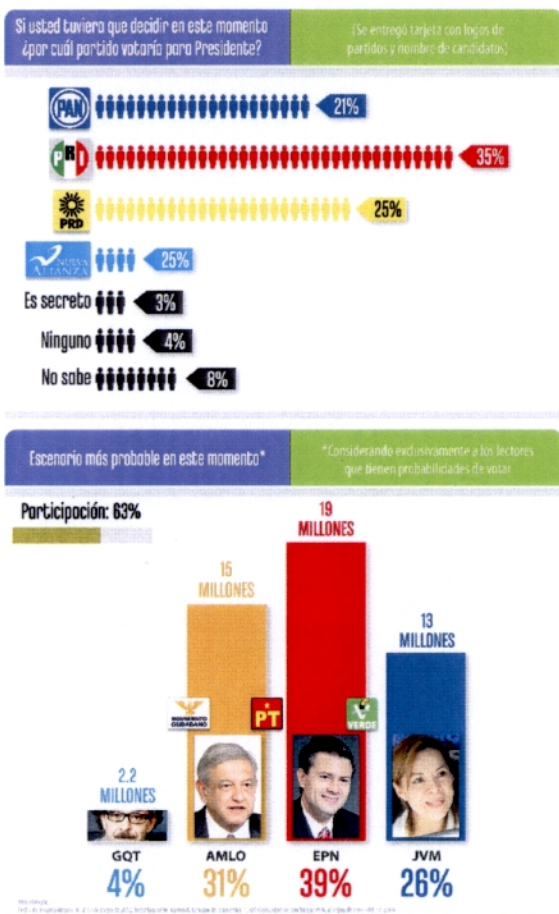
Candidato que ha estado más cercano a la gente...

		23%
		15%
		21%
		1%
	Indio	4%
	Ninguno	23%
	No sabe	13%

+

++

+++



Tweet

LO MÁS ACTUAL ▶

Inicio

[t](#) [f](#) © Copyright Diario 24 Horas 2012 | Publicidad

